

# Torrada

Cuptor cu microunde încorporabil

Встраиваемая микроволновая печь

Model/ Модель: MWO-BI23D EN BL

MWO-BI23D EN BL



Citiți cu atenție aceste instrucțiuni înainte de a utiliza cuptorul cu microunde, și îl păstrați cu atenție.

Dacă urmăriți instrucțiunile, cuptorul cu microunde vă va oferi cu mulți ani de serviciu bun.

Перед тем, как начать использование данной микроволновой печи, просим Вас внимательно прочитать следующие инструкции. Если Вы будете соблюдать все рекомендации по использованию данной микроволновой печи, она прослужит Вам много лет.

SALVAȚI ACEST MANUAL CU ATENȚIE

ПРОСИМ ВАС СОХРАНИТЬ ДАННУЮ ИНСТРУКЦИЮ ДЛЯ ДАЛЬНЕЙШЕГО ИСПОЛЬЗОВАНИЯ.

## **Меры предосторожности во избежание возможного контакта с ЧРЕЗМЕРНОЙ микроволновой энергией**

Не пытайтесь эксплуатировать эту печь с открытой дверью, так как это из может привести к вредному воздействию микроволновой энергии.

Не кладите какие-либо предметы между передней поверхностью печи и дверью. Так же не допускайте, чтобы остатки чистящих средств накапливались на уплотнителях.

**ВНИМАНИЕ:** Если дверца или уплотнители дверцы повреждены, **НЕ ПОЛЬЗУЙТЕСЬ ПЕЧЬЮ**, пока он не будет отремонтирован квалифицированным специалистом.

### **ДОПОЛНЕНИЕ**

Если устройство не поддерживается в чистом состоянии, его поверхность может испортиться, а это в свою очередь повлияет на срок службы устройства и может привести к опасной ситуации.

### **СПЕЦИФИКАЦИИ**

Модель	MWO-BI23D EN BL/MWO-BI23D INOX
Номинальное напряжение:	220V~/50Hz
Номинальная мощность (СВЧ):	1300 W
Номинальная выходная мощность (СВЧ):	800 W
Номинальная мощность (гриль):	1000 W
Объем печи:	23 литров
Диаметр поворотной тарелки:	270 мм
Внешние размеры:	595X336X384 mm

### **ВАЖНЫЕ ИНСТРУКЦИИ ПО БЕЗОПАСНОСТИ**

#### **ПРЕДУПРЕЖДЕНИЕ**

Для снижения риска возникновения пожара, поражения электрическим током, травм или воздействия чрезмерной энергии микроволновой печи при использовании прибора, необходимо соблюдать основные меры предосторожности, включая следующие:

1. **Внимание:** Жидкости и другие продукты не должны нагреваться в герметичных контейнерах, так как они могут взорваться.
2. **Внимание:** Любого рода обслуживание или ремонт, связанные со снятием крышки, обеспечивающих защиту от воздействия микроволновой энергии опасно, за исключением компетентного лица для проведения данных работ.
3. Этот прибор может быть использован детьми в возрасте от 8 лет и старше и лицами с ограниченными физическими, сенсорными или умственными способностями или нехваткой опыта и знаний, если они находятся под контролем лиц, товечающих за их

безопасность. Дети не должны играть с прибором. Очистка и обслуживание не должны производиться детьми.

4. Храните прибор и его шнур в недоступном для детей месте.

5. Используйте только посуду, пригодную для использования в микроволновой печи.

6. Печь следует регулярно очищать и любые остатки пищи должны быть удалены.

7. Прочитайте и соблюдайте рекомендации раздела: "меры предосторожности во избежание возможного ЧРЕЗМЕРНОГО воздействия микроволновой энергии".

8. При нагревании пищи в пластиковых или бумажных контейнерах, наблюдайте за печью из-за возможности возгорания.

9. Если выделяется дым, отключите прибор от сети и держите дверь закрытой, чтобы пламя погасло.

10. Не пережаривайте пищу.

11. Не используйте полость печи для целей хранения. Не храните предметы, такие как хлеб, печенье и т.д. внутри печи.

12. Удаляйте перекрученные проволочные и металлические ручки с бумажных или пластиковых контейнеров / мешков перед помещением их в печь.

13. Устанавливайте данную печь только в соответствии с инструкцией по его установке.

14. Яйца в скорлупе не следует нагревать в микроволновой печи, так как они могут взорваться.

15. Данный прибор предназначен для использования в домашних и аналогичных помещениях, таких как:

- кухни для персонала в магазинах, офисах и других рабочих средах;

- Клиентами в гостиницах, мотелях и других средах жилого типа;

- Дача.

16. Если шнур питания поврежден, он должен быть заменен производителем, его агентом по обслуживанию или аналогичным квалифицированным персоналом, с тем чтобы избежать опасности.

17. Не храните и не используйте прибор на открытом воздухе.

18. Не используйте эту печь вблизи воды, во влажном подвале или рядом с бассейном.

19. Температура доступных поверхностей может быть высокой, когда прибор работает. Держите шнур вдали от нагретой поверхности, и не покрывайте никакие вентиляционные отверстия печи.

20. Не позволяйте шнур свисал через край стола.

21. Неспособность поддерживать печь в чистом состоянии может привести к ухудшению качества поверхности, которые могут негативно повлиять на срок службы прибора и, возможно, привести к возникновению опасной ситуации.
22. Содержимое бутылочек и баночек с питанием для ребенка должно перемешиваться или встряхиваться после подогревания в печи. Так же должна проверяться температура перед употреблением данных продуктов во избежание ожогов.
23. Микроволновый нагрев напитков может привести к задержкам кипения, поэтому необходимо соблюдать осторожность при обращении с контейнером.
24. Устройство не предназначено для использования лицами (включая детей) с ограниченными физическими, сенсорными или умственными способностями, или обладающими недостаточным опытом и знаниями, если они не находятся под контролем лиц, ответственным за их безопасность.
25. Дети должны находиться под присмотром близи прибора, чтобы они не играли с ним.
26. Прибор не предназначен для эксплуатации с помощью внешнего таймера или отдельной системы дистанционного управления.
27. Доступные части могут нагреваться во время использования. Маленькие дети должны находиться в стороне.
28. Не используйте пароочиститель для ухода за данной микроволновой печью.
29. Во время использования прибор нагревается. Следует соблюдать осторожность, чтобы избежать прикосновения к нагревательным элементам.
30. ПРЕДУПРЕЖДЕНИЕ: Прибор и доступные части становятся горячими во время использования. Следует соблюдать осторожность, чтобы избежать прикосновения к нагревательным элементам. Дети до 8 лет должны находиться в стороне.
31. Поверхность прилегающих шкафов может так же нагреться во время использования.
32. Микроволновая печь предназначена для нагрева пищевых продуктов и напитков. Сушка продуктов питания или одежды, а так же подогрев тапочек, губок, влажных тканей и подобное может привести к риску, травмам или возгоранию или пожару.

**ВНИМАТЕЛЬНО ПРОЧИТАЙТЕ ВЫШЕИЗЛОЖЕННОЕ И СОХРАНИТЕ ДАННЫЕ МАТЕРИАЛЫ ДЛЯ ИСПОЛЬЗОВАНИЯ В БУДУЩЕМ**

## Снижение рисков

### Подключение заземления

**ОПАСНОСТЬ** поражения электрическим током: Прикосновение к некоторым внутренним компонентам может привести к серьезным травмам или смерти. Не разбирайте данный аппарат.

**Опасность** поражения электрическим током: Неправильное использование заземления может привести к поражению электрическим током. Не подключайте к розетке, пока прибор не будет правильно установлен и заземлен.

Этот прибор должен быть заземлен. В случае электрического короткого замыкания, заземление снижает риск поражения электрическим током. Этот прибор оснащен шнуром с заземлением и штекером с заземлением. Вилка должна быть вставлена в розетку, которая правильно установлена и заземлена.

Обратитесь к квалифицированному электрику или специалисту по обслуживанию, если инструкции по заземлению не совсем понятны, или если есть сомнения в том, что прибор правильно заземлен. Если необходимо использовать удлинитель, используйте только 3-жильный удлинитель.

1. Короткий шнур питания предусмотрен для снижения рисков, связанных с запутыванием или риском споткнуться.
2. Если установлен длинный шнур или используется удлинитель:
  - а) Электрические показатели шнура должны соответствовать электрическим характеристикам прибора.
  - б) Удлинитель должен быть 3-х жильным.
  - в) Длинный шнур должен быть расположен таким образом, чтобы он не нависал над столешницей. А так же НЕ БЫЛ расположен так, чтобы дети могли играть с ним или случайно споткнуться.

## ОЧИСТКА

Не забудьте отключить прибор от источника питания.

1. Очистите полость печи с помощью слегка влажной ткани.
2. Очистите аксессуары обычным способом в мыльной воде.
3. Рама двери, уплотнение и соседние части должны быть тщательно очищены с влажной тканью, когда они загрязнены.
4. Не используйте жесткие абразивные чистящие средства или острые металлические скребки для чистки стекла дверцы, так как они могут поцарапать поверхность, что может привести к осыпанию стекла.

## ПОСУДА

### ВНИМАНИЕ!

Травмоопасность: Проведение любого рода обслуживания или ремонтных операций, связанные со снятием крышки опасно для всех, кроме компетентных лиц.

Смотрите инструкции "Посуда/материалы, которые Вы можете использовать в микроволновой печи и Посуда, которую НЕЛЬЗЯ использовать в микроволновой печи" Там могут быть некоторые неметаллические посуды, которые не являются безопасными для использования в микроволновой печи. Если у вас возникли сомнения, Вы можете проверить посуду согласно приведенной ниже процедуре.

#### Тест на пригодность использования посуды в микроволновой печи:

1. Заполните контейнер, пригодный для использования в микроволновой печи с 1 стаканом холодной воды (250 мл) вместе с посудой, в которой Вы не уверены.
2. Готовьте на максимальной мощности в течение 1 минуты.
3. Осторожно потрогайте проверяемую посуду. Если пустая посуда теплая, не используйте ее для приготовления в микроволновой печи.
4. Не превышайте времени приготовления (1 минута).

#### Посуда/материалы, которые Вы можете использовать в микроволновой печи

Посуда	Примечание
Алюминиевая фольга	ТОЛЬКО экранирование. Небольшие гладкие части могут быть использованы для покрытия тонких частей мяса или птицы, чтобы предотвратить переваривания. Искрение может произойти, если фольга расположена слишком близко к стенкам печи. Фольга должна быть не менее 2,5 см от стен печи.
Керамика	Следуйте инструкциям производителя. В нижней части обжаривания блюдо должно быть не менее 5 мм над поворотным столом. Неправильное использование может привести к поломке поворотного стола.
Посуда	ТОЛЬКО безопасную для использования в микроволновой печи. Следуйте инструкциям производителя. Не используйте посуду с трещинами или сколами.
Стеклянные банки	Всегда снимайте крышку. Используйте только чтобы нагреть пищу. Большинство стеклянных банок не термостойкими, в связи с эти банки могут лопнуть при нагревание в микроволновой печи.
Изделия из стекла	К использованию пригодны ТОЛЬКО изделия из стекла, пригодные для использования в микроволновой печи. Убедитесь, что на изделиях нет металлической отделки. Не используйте изделия с трещинами или сколами.
Мешки для приготовления пищи в микроволновке	Следуйте инструкциям производителя. Не закрывайте мешки с металлическими крепежами. Сделайте прорезы, чтобы позволить пару выходить.
Бумажные тарелки и чашки	Используйте для быстрого приготовления / только нагревом. Не оставляйте печь без присмотра во время нагревания в бумажной

	посуде.
Бумажные полотенца	Используйте, чтобы покрыть пищу для повторного нагрева и поглощения жира. Не оставляйте печь без присмотра во время нагревания с использованием бумажных полотенец.
Пергамент	Используйте в качестве накрывания для предотвращения разбрызгивания или как обертку для отпаривания.
Пластик	Разрешено использование ТОЛЬКО безопасной для микроволновой печи пластмасы. Следуйте инструкциям производителя. На пластике должна присутствовать маркировка "Безопасно к использованию в микроволновой печи". Некоторые пластиковые контейнеры размягчаются, так как пища внутри становится горячей.
Пластиковая упаковка	Разрешено использование ТОЛЬКО безопасной для микроволновой печи пластиковой упаковки. Используйте, чтобы покрыть пищу во время приготовления пищи или для сохранения влаги. Не позволяйте пластиковой обертке соприкасаться с пищей.
Термометры	Разрешено использование ТОЛЬКО безопасных для микроволновой печи термометров (для мяса или кондитерских)
Восковая бумага	Используйте в качестве прикрытия для предотвращения разбрызгивания и удерживания влаги.

Материалы, использование которых должно быть **ИСКЛЮЧЕНО** от использования в микроволновой печи

Материалы	Примечание
Алюминиевый поднос (противень)	Может вызвать искрение. Переложите продукты в посуду, безопасную для использования в микроволновой печи.
Картонные коробки с металлической ручкой	Может вызвать искрение. Переложите продукты в посуду, безопасную для использования в микроволновой печи.
Металл или посуда отделанная металлом	Металл экранирует пищу от микроволновой энергии. Металлическая отделка может вызвать искрение.
Проволочные перевязки	Может вызвать искрение и может привести к возгоранию в печи.
Бумажные пакеты	Может вызвать пожар в микроволновой печи.
Пенопласт	Пенопласт может расплавиться или загрязнить жидкость внутри себя, когда подвергается воздействию высокой температуры.
Дерево	Дерево высыхает при использовании в микроволновой печи и может треснуть.

## НАСТРОЙКА ВАШЕЙ МИКРОВОЛНОВОЙ ПЕЧИ

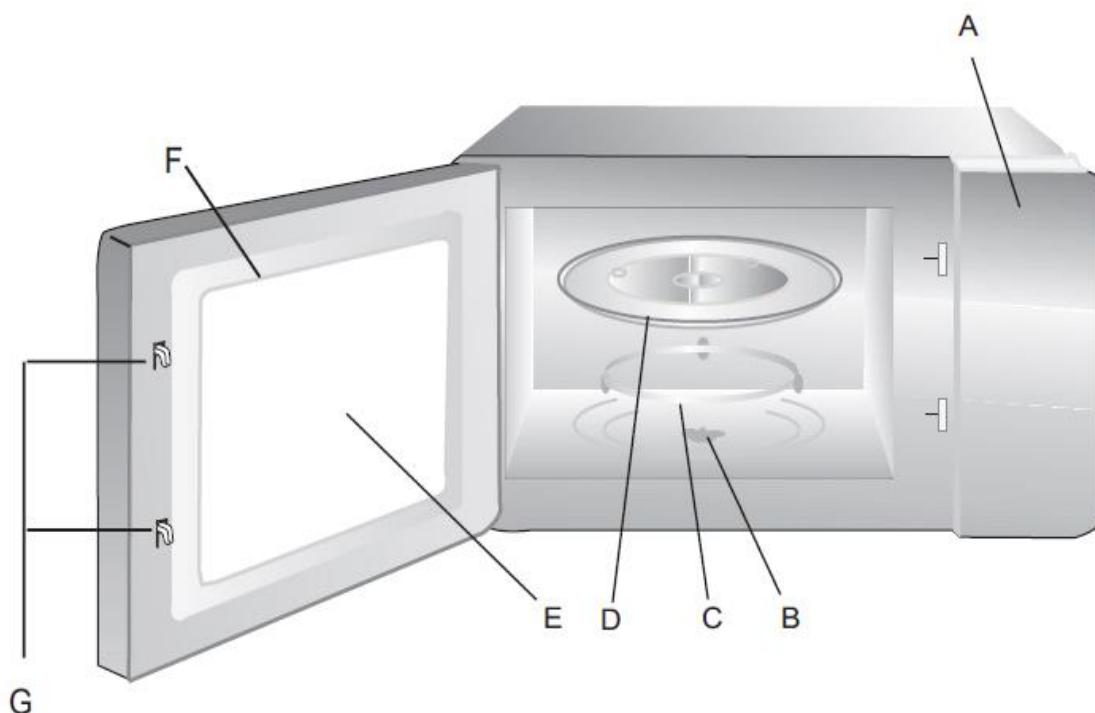
Названия частей и аксессуаров микроволновой печи

Вытащите микроволновую печь и все материалы из картонной коробки.

Ваша печь поставляется со следующими аксессуарами:

Стекланный поднос 1

Поворачиваемое кольцо в сборе 1  
Руководство по эксплуатации 1



Подставка для гриля (ТОЛЬКО для использования функции ГРИЛЬ. При использовании ставить на стеклянный поднос)

- A) Панель контроля
- B) Поворачивающийся вал
- C) Поворачиваемое кольцо в сборе
- D) Стеклянный поднос
- E) Окошко дверцы
- F) Дверца в сборе
- G) Система безопасности блокировки

## Поворачиваемый механизм



а. Никогда не устанавливайте стеклянный поднос вверх ногами. Стеклянный поднос никогда не должен быть ограничен.

б. Стеклянный поднос и поворачиваемое кольцо в сборе всегда должны быть использованы во время приготовления пищи.

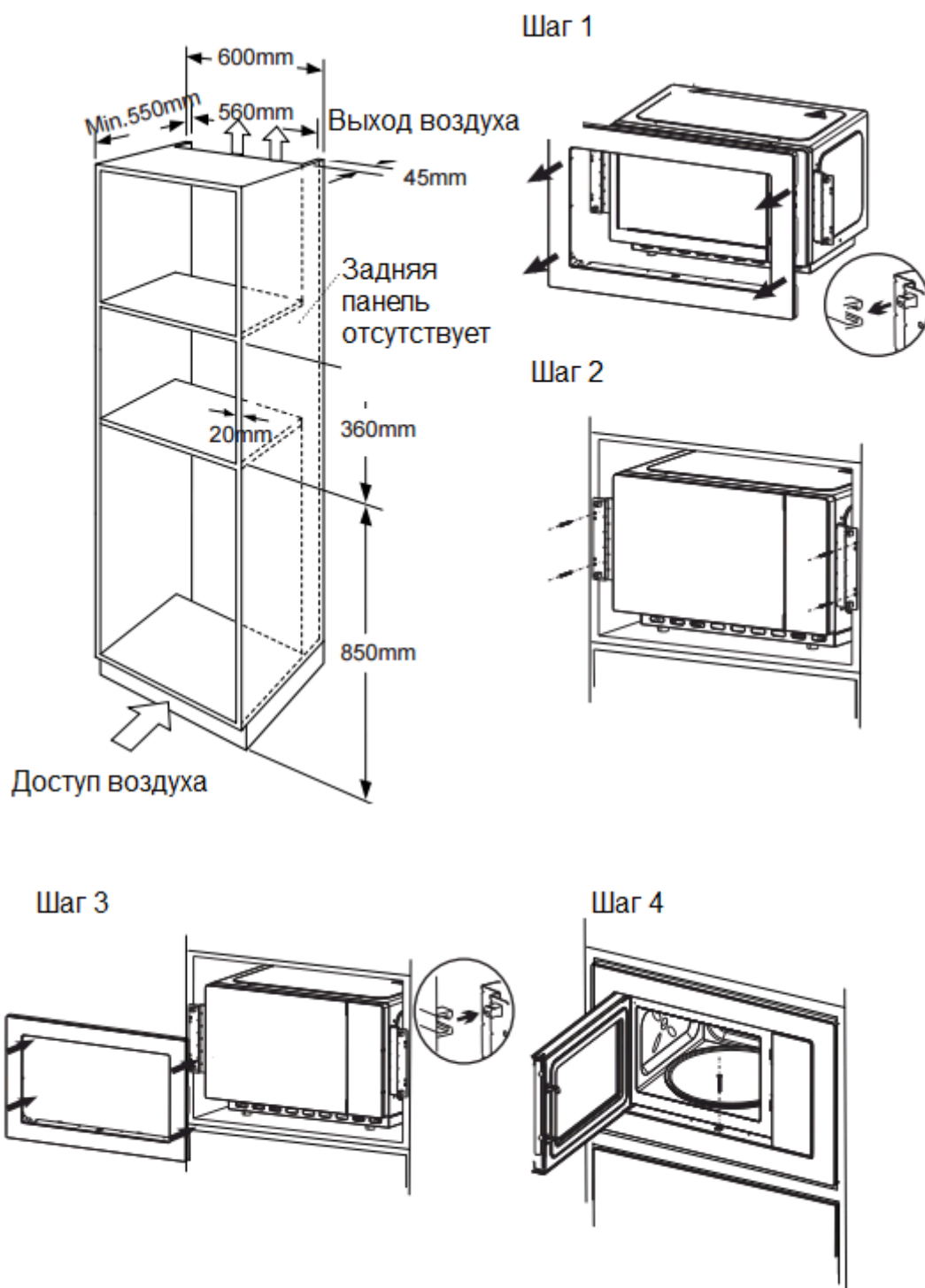
в. Все продукты питания и контейнеры для пищи всегда помещаются на стеклянный поднос для приготовления пищи.

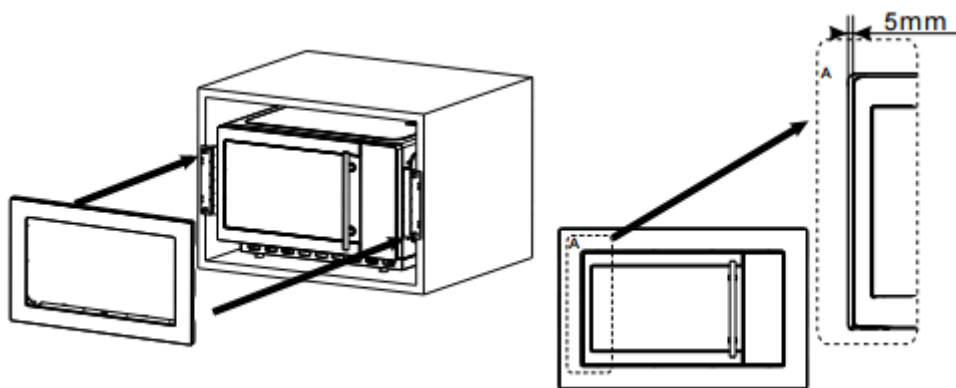
г. Если стеклянный поднос или поворачиваемое кольцо в сборе дали трещины, обратитесь в ближайший авторизованный сервисный центр.

## УСТАНОВКА

1. Удалите защитную пленку, находящуюся на поверхности микроволновой печи. Не удаляйте светлую белую слюдяную крышку, прикрепленную к полости духовки, чтобы защитить магнетрон.
2. Это печь предназначена только для встроенного использования. Она не предназначена для использования на столе или для использования внутри шкафа.
3. Прибор можно установить в настенном шкафу шириной 60 см (глубиной не менее 55 см).
4. Прибор оснащен штепселем и должен быть подключен только к правильно установленной заземленной розетке.
5. Сетевое напряжение должно соответствовать напряжению, указанному на паспортной табличке.
6. Розетка должна быть установлена, а соединительный кабель должен быть заменен только квалифицированным электриком. Если вилка не доступна после установки, на стороне установки должно присутствовать всеполюсное разъединительное устройство с контактным зазором в 3мм.
7. Адаптеры и удлинители не должны использоваться. Перегрузка может привести к пожару.

# МЕБЕЛЬ ДЛЯ ВСТРАИВАНИЯ





Примечание при установке:

При установке продукта, пожалуйста, убедитесь, что ширина Отверстия А больше 5 мм, чтобы обеспечить плавное открытие для использования конечным пользователем.

## ИНСТРУКЦИЯ ПО ПРИМЕНЕНИЮ

### 1. Настройка часов

Когда микроволновая печь будет подключена к электричеству, светодиод отобразит «0:00», зуммер прозвенит один раз.

а) Дважды нажмите «Таймер / Часы», начнут мигать цифры часа

б) Поверните колесико чтобы отрегулировать цифры часов, время ввода должно быть в пределах 0-23.

в) Нажмите «Таймер / Часы», час будет установлен, а цифры минут начнут мигать

г) Поверните колесико для настройки минутных цифр, время ввода должно быть в пределах 0-59.

д) Нажмите «Таймер / Часы», чтобы завершить настройку часов. «:» будет мигать, и свет погаснет.

### Примечание:

1) Если часы не установлены, микроволновая печь не будет работать несмотря на то, что она подключена к сети.

2) Во время настройки часов, если вы нажмете «Стоп/Отмена», микроволновая печь автоматически вернется к предыдущему состоянию.

### 2.Режим Микроволновая печь

Нажмите «Микроволновая печь», на светодиоде появится «P100». Нажмите на эту кнопку несколько раз, чтобы выбрать нужную мощность, и «P100», «P80» «P50», «P30» или «P10» .

Затем поверните колесико, чтобы установить время приготовления с 0:05 до 95:00. Нажмите «Старт/ + 30 секунд», чтобы начать приготовление.

Примечание: величины шага для времени настройки кодового переключателя следующие:

0---1 мин : 5 сек

1---5 мин : 10 сек

5---10 мин : 30 сек

10---30 мин : 1 мин

30---95 мин : 5 мин

№	Дисплей	Мощность микроволн
1	P100	100%
2	P80	80%
3	P50	50%
4	P30	30%
5	P10	10%

### 3. Режим Гриль или Комбинированное приготовление

Нажмите «Гриль/Комби.», на светодиодном дисплее отобразится «G». Нажмите «Гриль/Комби.» несколько раз чтобы выбрать желаемую мощность. «G», «С-1» или «С-2» будет отображено при каждом нажатии. Затем поверните колесико, чтобы установить время приготовления от 0:05 до 95:0. Нажмите «Старт /+30 сек», чтобы начать приготовление.

№	Дисплей	Мощность микроволн	Мощность гриля
1	G	0 %	100%
2	С-1	60%	40%
3	С-2	30%	70%

Примечание.

Если половина времени гриля проходит, печь звучит три раза, и это нормально. Чтобы улучшить эффект приготовления гриля, вы должны перевернуть пищу, закрыть дверь, а затем печь продолжит готовить.

### 4. Быстрый старт

1) В режиме ожидания нажмите «Старт / +30 сек», чтобы начать приготовление со 100% мощности микроволн, каждое нажатие увеличит время приготовления на 30 секунд и так до 95 минут.

2) В любом режиме нажатие кнопки «Старт / +30 сек» увеличивает время приготовления на 30 секунд.

3) В режиме ожидания поверните колесико против часовой стрелки, чтобы настроить время приготовления при использовании 100% мощности микроволн, затем нажмите «Старт / +30 сек», чтобы начать приготовление.

## 5. Разморозка

- 1) Нажмите «Разморозка» один раз, и на экране отобразится «dEF1».
- 2) Поверните колесико, чтобы выбрать вес пицци от 100 до 2000 г.
- 3) Нажмите «Старт / +30 сек», чтобы начать размораживание.

## 6. Разморозка по времени

- 1) Нажмите «Разморозка» дважды, и на дисплее отобразится «dEF2».
- 2) Поверните колесико, чтобы выбрать время разморозки.
- 3) Нажмите «Старт / +30 сек», чтобы начать размораживание.

## 7. Меню

- 1) Нажмите «Меню», чтобы выбрать меню, и на экране отобразится от «А-1» до «А-8», что означает пирог, пицца, суп, мясо, макароны, овощи, картофель и подогрев.
- 2) Поверните колесико, чтобы выбрать вес согласно таблице, приведенной ниже.
- 3) Нажмите «Старт / +30 сек», чтобы начать приготовление.

ПРИМЕР: Вы хотите приготовить 400 г овощей, используя Меню

1. Нажмите «Меню» 6 раз, пока на дисплее не отобразится «А-6»
2. Поверните колесико и выберите вес 400 грамм
3. Нажмите «Старт / +30 сек», чтобы начать приготовление.

Таблица МЕНЮ

Меню	Вес	Дисплей
А-1 Пирог	200 г	200 г
	475 г	475 г
А-2 Пицца	200 г	200 г
	400 г	400 г
А-3 Суп	200 г	200 г
	400 г	400 г
	600 г	600 г
А-4 Мясо	200 г	200 г
	400 г	400 г
	600 г	600 г
А-5 Паста	50 г	50 г
	100 г	100 г
	150 г	150 г
А-6 Овощи	200 г	200 г
	400 г	400 г
	600 г	600 г

А-7 Картошка	250 г	250 г
	500 г	500 г
	750 г	750 г
А-8 Подогрев	200 г	200 г
	400 г	400 г
	600 г	600 г

#### 8. Таймер

- 1) Нажмите «Таймер / Часы» один раз, и на дисплее появится «0:00».
- 2) Установите таймер. (Обратитесь к инструкции настройки часов.)
- 3) Нажмите «Старт /+30 сек», чтобы запустить таймер.
- 4) Звонок будет звонить 5 раз, когда время отсчитывается.

#### 9. Запросы

- 1) В процессе приготовления при нажатии на кнопку «Таймер / Часы» текущее время будет показано в течении 3 секунд
- 2) В процессе приготовления в режиме Микроволновой печи, при нажатии на кнопку «Микроволновая печь» используемая мощность будет показана в течении 3 секунд.
- 3) В процессе приготовления в режиме гриля или комбинированного режима, при нажатии на кнопку «Гриль/Комби.» используемая мощность будет показана в течении 3 секунд.

#### 10. Функция блокировки для детей

Блокировка: в состоянии ожидания нажмите «Стоп /Отмена» в течение 2 секунд, будет длинный звуковой сигнал, указывающий на ввод состояния блокировки для детей. Если часы были установлены, то на дисплее отобразится текущее время, иначе на экране отобразится **[[ : : ]]**.

Снятие блокировки: в заблокированном состоянии нажмите «Стоп /Отмена» в течение 3 секунд, Вы услышите длинный звуковой сигнал, означающий, что блокировка отключена.

#### ИСПРАВЛЕНИЕ ПРОБЛЕМ

ЭТО НОРМАЛЬНО	
Микроволновая печь влияет на прием телевизионного сигнала	Прием радио и телевизионного сигнала может быть с помехами во время работы микроволновой печи. Такое же влияние может вызвать работа других бытовых приборов, как например миксер, пылесос, фен. Это явление является нормальным.
Слабый свет в духовке	Во время использования низкого режима приготовления свет в микроволновой печи может быть тусклым. Это

	явление является нормальным.
Пар собирается на дверце, горячий воздух выходит из вентиляционных отверстий	Во время приготовления из ды может выделяться пар. Больше количество пара выйдет из вентиляционные отверстия. Но некоторое количество может собираться на прохладном месте, таком как дверца. Это явление является нормальным.
По случайности Вы запустили микроволновую печь пустую	Запрещено запускать микроволновую пчь пустую. ЭТО ОЧЕНЬ ОПАСНО.

Проблема	Возможная причина	Решение
Вы не можете запустить Вашу микроволновую печь	Вилка вставлена в розетку не должным образом	Вытащите вилку из розетки. Через 10 секунд вставьте вилку опять в розетку
	Сработал предохранитель или автомат	Смените предохранитель или перезапустите автомат (работа по смене должна выполняться ТОЛКО квалифицированным работником)
	Проблема с розеткой	Проверьте розетку другим электрическим прибором
Микроволновая печь не греет	Дверь закрыта не плотно	Хорошо закройте дверь
Повороты стеклянного подноса шумит в то время как микроволновая печь работает	На поворотном механизме собралась грязь	Обратитесь к отделу «Очистка» и вымойте грязные детали



Согласно Утилизации Электрического и Электронного Оборудования (WEEE), вышедшие приборы следует отдельно собирать и обрабатывать. Если в любое время в будущем вам нужно утилизировать данное изделие, пожалуйста, не выбрасывайте этот продукт вместе с бытовым мусором. Пожалуйста, отправьте этот продукт в пункты сбора мусора, если таковые имеются.

## INSTRUCȚIUNI DE SIGURANȚĂ IMPORTANTE

### ATENȚIE!

Pentru a reduce riscul de incendiu, șoc electric, vătămare corporală sau de expunerea la energie excesivă al cuptorului cu microunde, când utilizați aparatul, urmați precauțiile de bază, inclusiv următoarele:

1. Atenție: lichide și alte produse nu trebuie să fie încălzite în containere sigilate, deoarece acestea pot exploda.
2. Atenție: Orice fel de întreținere sau reparații legate de îndepărtarea unui capac care oferă protecție împotriva expunerii la microunde este periculos. De aceea **ORICE** lucrurile poate fi efectuate către unei persoane competente.
3. Acest aparat poate fi utilizat la copii cu vârsta de 8 ani și peste și persoane cu capacități fizice, senzoriale sau mentale reduse sau lipsa de experiență și cunoștințe, cu excepția cazului în care ei sunt sub controlul persoanelor care sunt responsabile pentru siguranța lor. Copiii nu ar trebui să se joace cu aparatul. Curățarea și întreținerea nu trebuie să fie efectuată de către copii.
4. Nu lăsați aparatul și cablul acestuia la îndemâna copiilor.
5. Folosiți numai ustensile adecvate pentru utilizarea într-un cuptor cu microunde.
6. Cuptorul trebuie să fie curățat în mod regulat și orice resturi alimentare ar trebui să fie eliminate.
7. Citiți și urmați recomandările din această secțiune: ". Măsuri de precauție pentru a evita posibilitatea expunerii excesive la microunde"
8. Atunci când încălzirea alimentelor este efectuată în recipiente de plastic sau de hârtie, urmăriți cuptorul din cauza posibilității de aprindere.
9. În cazul în care fumul este eliberat, deconectați aparatul și lăsați ușa închisă, pînă cînd flacăra sa stins.
10. Nu încălziți excesiv alimentele.
11. Nu utilizați cavitatea cuptorului în vederea depozitării. Nu depozitați obiecte, cum ar fi pâinea, pajițuri, etc. în interiorul cuptorului.
12. Scoateți răsucire sârmă și mânerele din metal din hârtie sau containere din plastic / pungi înainte de a le introduce în cuptorul.
13. Instalați acest cuptor numai în conformitate cu instrucțiunile pentru instalarea acestuia.
14. Ouăle în coajă nu trebuie să fie încălzite într-un cuptor cu microunde, deoarece pot exploda.
15. Acest aparat este proiectat pentru uz casnic și alte zone similare, cum ar fi:
  - Bucătărie pentru personalul în magazine, birouri și alte medii de lucru;
  - Clienți în hoteluri, moteluri și alte medii de tip rezidențial;
  - Cottage
16. În cazul în care cablul de alimentare este deteriorat, acesta trebuie să fie înlocuit de către producător, agentul său de service sau personal calificat în domeniu, pentru a se evita orice pericol.
17. Nu depozitați și nu folosiți aparatul în aer liber.
18. Nu folosiți acest cuptor în apropierea de apă, într-un subsol umed sau lângă o piscină.
19. Temperatura suprafețelor accesibile poate fi ridicată în cazul în care aparatul funcționează. Țineți cablul departe de suprafața încălzită și nu acoperiți orificiile de ventilare ale cuptorului.
20. Nu lăsați cablul să atârne peste marginea mesei.

21. Imposibilitatea de a menține cuptorul în stare curată ar putea duce la deteriorarea calității suprafeței, ceea ce ar putea afecta negativ durata de viață a aparatului și, eventual, duce la o situație periculoasă.
22. Conținutul biberoanelor și borcane de alimente pentru copii trebuie să fie amestecat sau scuturată după încălzire în cuptor. Pe măsură ce temperatura trebuie să fie verificată înainte de utilizarea acestor produse, pentru a evita arsurile.
23. Încălzirea băuturilor la microunde poate duce la o fierbere întârziată, prin urmare, trebuie luate în cazul manipulării containerului.
24. Aparatul nu este destinat utilizării de către persoane (inclusiv copii) cu abilități fizice, senzoriale sau mentale reduse sau cu experiență și cunoștințe insuficiente, cu excepția cazului în care sunt controlate de către persoanele care răspund de siguranța lor.
25. Copiii trebuie supravegheați în apropierea aparatului, astfel încât să nu se joace cu el.
26. Aparatul nu este destinat pentru utilizării cu un temporizator extern sau un sistem de control de la distanță separat.
27. Părțile accesibile pot deveni fierbinți în timpul utilizării. Copiii mici trebuie să fie ținuți la distanță.
28. Nu folosiți un aspirator cu abur pentru îngrijirea cuptorului cu microunde.
29. În timpul utilizării, aparatul se încălzește. Trebuie luate măsuri de precauție pentru a evita atingerea elementelor de încălzire.
30. ATENȚIE: aparatul și accesibile piese devin fierbinți în timpul utilizării. Trebuie luate măsuri de precauție pentru a evita atingerea elementelor de încălzire. Copiii sub 8 ani trebuie să fie ținute la distanță.
31. Suprafața dulapurile adiacente pot deveni, de asemenea fierbinte în timpul utilizării.
32. Cuptorul cu microunde este destinat pentru încălzirea alimentelor și a băuturilor. Uscarea de alimente sau de îmbrăcăminte, precum și papuci de încălzire, bureți, o cârpă umedă și similare pot duce la un prejudiciu de risc sau de incendiu.

CITIȚI ȘI PASTRATI ACESTE ANTERIOARE MATERIALE PENTRU VIITOR