



Register your new Bosch now:  
[www.bosch-home.com/welcome](http://www.bosch-home.com/welcome)

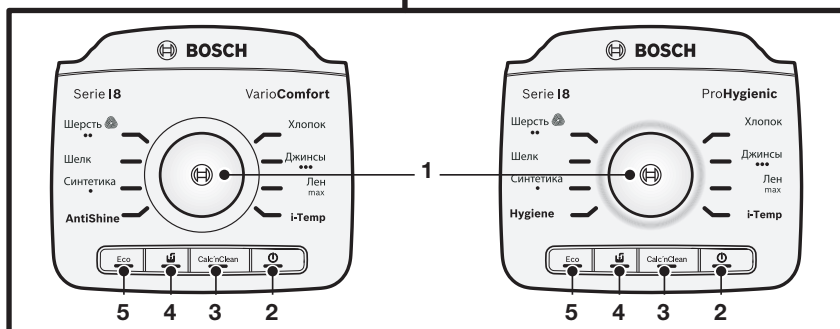
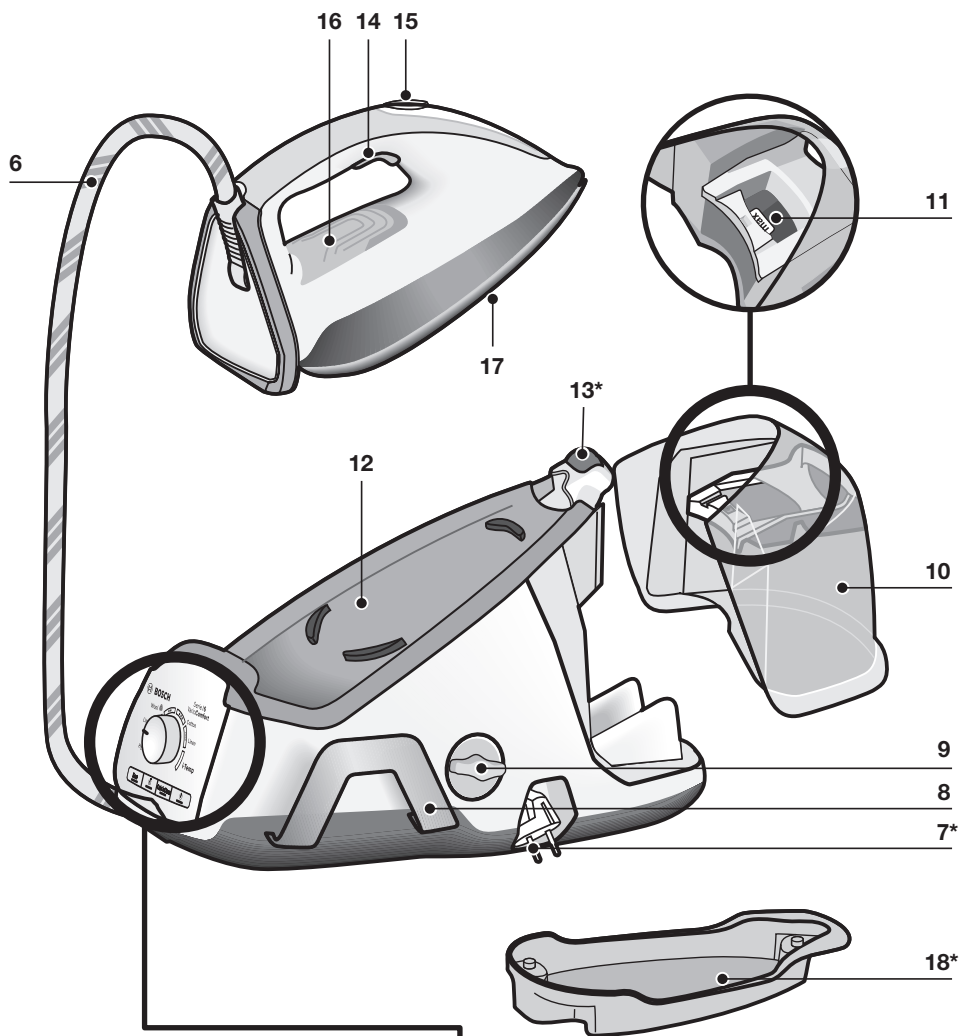


TDS80....  
Serie **18** Vario**Comfort**




**BOSCH**





## Общие инструкции по безопасности

- ❑ Во время использования отверстие для удаления накипи или слива воды парогенератора находится под давлением и открывать его нельзя.
- ❑ Не оставляйте утюг без присмотра, пока он включен в сеть.
- ❑ Перед тем, как наполнить прибор водой или вылить остатки воды после его использования, вытащите штепсельную вилку из розетки.
- ❑ Прибор должен использоваться и помещаться на устойчивой поверхности.
- ❑ При помещении прибора на его подставку убедитесь, что поверхность, на которой находится подставка, устойчива.
- ❑ Не пользуйтесь утюгом, если он упал, если на нем видны явные следы повреждения или если он пропускает воду. Перед возобновлением использования прибора его необходимо будет проверить в авторизованном центре технического обслуживания.
- ❑ Шнур питания этого прибора не должен заменяться пользователем. Если шнур питания поврежден или нуждается в замене, это должно делаться только в авторизованном центре технического обслуживания.
- ❑ Данный прибор может использоваться детьми старше 8 лет и лицами с ограниченными физическими, сенсорными и умственными способностями либо лицами, не имеющими соответствующего опыта и знаний, при условии получения ими предварительного инструктажа о безопасной эксплуатации прибора и понимания связанной с его использованием опасности или под присмотром ответственных лиц. Не разрешайте детям играть с электроприбором. Не допускается проведение очистки и операций по уходу за прибором детьми без присмотра взрослых.
- ❑ Утюг и шнур должны находиться в местах, недоступных для детей младше 8 лет, когда прибор включен в розетку или остывает после использования.
- ❑ Данный прибор предназначен исключительно для бытового использования на высоте до 2000 м над уровнем моря.
- ❑  **ОСТОРОЖНО. Горячая поверхность.** В процессе использования поверхность может нагреваться.

### Важно

- Внимательно прочитайте руководство по эксплуатации прибора и сохраните его для использования в будущем.
- Данный электроприбор предназначен для использования только в домашних условиях, поэтому не допускается его промышленное применение.
- Этот прибор должен использоваться только в целях, в которых он был разработан, иными словами, только как утюг. Любая другая форма использования прибора будет считаться неправильной и, следовательно, опасной. Производитель не будет нести ответственность за любой ущерб, вызванный неправильным или ненадлежащим использованием прибора.

- Перед включением прибора в сеть убедитесь, что напряжение в сети соответствует значению, указанному на табличке с техническими характеристиками прибора.
- Этот прибор должен включаться в заземленную розетку. При использовании удлинителя убедитесь, что он снабжен биполярной розеткой 16 А с заземлением.
- Прибор никогда не должен помещаться под водопроводный кран для его наполнения водой.
- Вилка прибора не должна выдергиваться из розетки рывком шнура питания.
- Никогда не погружайте утюг или паровой резервуар в воду или любую иную жидкость.
- Не оставляйте прибор под воздействием погодных условий (дождя, солнечных лучей, мороза и т. д.).
- Этот прибор во время работы нагревается до высокой температуры и генерирует пар, что может вызвать ожоги при неправильной эксплуатации прибора.
- Следите, чтобы шнур не соприкасался с подошвой еще горячего утюга.

## Советы по утилизации

Продукция нашей фирмы поставляется в оптимизированной упаковке. Упаковка произведена из незагрязняющих окружающую среду материалов, которые подлежат утилизации в местной службе по утилизации отходов в качестве вторичного сырья. Информацию об утилизации отработанных электроприборов вы можете получить в местной администрации.



**Данный прибор маркирован в соответствии с Директивой 2012/19/ЕС об отработавших электрических и электронных приборах (об отходах электрического и электронного оборудования — WEEE).**

**В ней определены основные правила сбора и утилизации отработавших электрических и электронных приборов на всей территории ЕС.**

## Описание



1. Переключатель программ
2. Выключатель питания со световым индикатором
3. Кнопка удаления накипи «Calc'nClean» со световым индикатором
4. Кнопка «Емкость для воды пуста» со световым индикатором
5. Кнопка энергосберегающего режима «Есо» со световым индикатором
6. Паровой шланг
7. Шнур питания / катушка шнура питания \*
8. Держатель для хранения шнура питания и парового шланга
9. Крышка бака парогенератора / блок накопления накипи «Calc'nClean»\*
10. Съёмная емкость для воды
11. Отметка максимального уровня наполнения
12. Подставка для утюга
13. Устройство фиксации утюга «SecureLock»\*
14. Кнопка выпуска пара из подошвы
15. Кнопка выпуска пара «PulseSteam»
16. Световой индикатор утюга
17. Подошва утюга
18. Емкость «Calc'nClean»

## Введение



### Идеально выглаженная ткань – с утюгом VarioComfort.

Откройте для себя простой в использовании утюг, с которым Вы будете быстро достигать нужного результата глажения. Какой бы материал Вам ни приходилось гладить – шерсть, хлопок, лен или деликатные ткани, – соответствующая программа глажения идеально справится с поставленной задачей.

Ваша любимая одежда станет идеальной за считанные минуты! Программы глажения интуитивно понятны и легко настраиваются.

\* В зависимости от модели

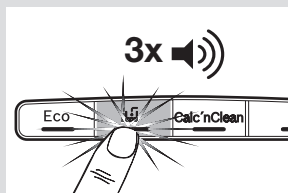
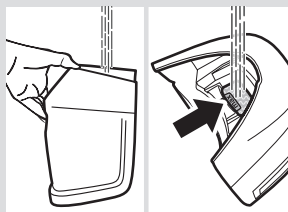
## Применение прибора



### 1. Наполнение емкости для воды

Данный прибор предназначен для использования с обычной водопроводной водой.

**Важно: Не используйте добавки!** Добавление других жидкостей, например отдушек, уксуса, крахмала, водяного конденсата из сушильных машин или систем кондиционирования воздуха, а также различных химических средств, приведет к повреждению прибора. Любое повреждение, вызванное использованием указанных выше средств, приводит к прекращению действия гарантии!

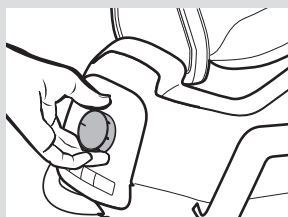
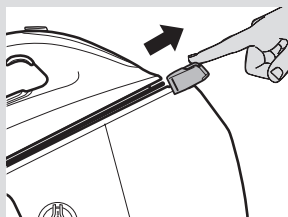


- 1 Снимите емкость для воды (10).
- 2 Наполните емкость для воды. **Никогда не наливайте воду выше отметки «max» (11), обозначающей максимальный уровень наполнения!**
- 3 Установите емкость для воды назад в прибор.


Долейте воду в емкость для воды, после того как загорится световой индикатор (4). Вы услышите три звуковых сигнала.

**Важно: После доливания воды нажмите кнопку (4).**

**Совет:** Чтобы обеспечить длительную и эффективную работу системы подачи пара, Вы можете смешивать водопроводную воду с дистиллированной водой в соотношении 1:1. Если водопроводная вода в Вашем регионе очень жесткая, смешивайте ее с дистиллированной водой в соотношении 1:2.



### 2. Нагревание

- 1 Если Ваша паровая станция оснащена устройством фиксации утюга (13\*), высвободите утюг, нажав кнопку .
- 2 Размотайте паровой шланг (6) и шнур питания (7). Подключите шнур питания к заземленной розетке.
- 3 Нажмите кнопку (2), чтобы включить прибор. Световые индикаторы (2, 16) начнут мигать, обозначая процесс нагревания прибора.
- 4 Поворачивая переключатель программ (1), выберите тип ткани, которую предстоит гладить.

- 5 Когда утюг будет готов к использованию, световые индикаторы (2, 16) загорятся постоянным светом. При этом Вы услышите два звуковых сигнала.



### 3. Программы глажения

- 1 Поворачивая переключатель программ (1), выберите тип ткани, которую предстоит гладить.

Температура	Ткани, которые можно гладить
Синтетика ●	синтетика – нижнее белье
Шелк	шелк
Шерсть ●●	шерсть
Хлопок	рубашки хлопок
Джинсы ●●●	джинсы
Лен max	лен
AntiShine *	темных и деликатных тканей. Сокращает вероятность появления блестящих следов от утюга.
Hygiene *	Все ткани, которые можно гладить
i-Temp	



Заложенная в данном утюге программа глажения шерсти одобрена компанией Woolmark для глажения изделий из чистой шерсти – при том условии, что глажение осуществляется согласно инструкциям, приведенным на ярлыке изделия, а также с учетом указаний производителя данного утюга. R1503

- 2 Подождите, пока световые индикаторы (2, 16) загорятся постоянным светом. При этом Вы услышите два звуковых сигнала.



#### Программа «i-Temp»

При выборе этой программы автоматически устанавливается оптимальная комбинация настроек температуры и подачи пара для всех типов тканей, которые можно гладить (символы ).

Программа «i-Temp» позволяет избежать повреждения одежды из-за неверно выбранной температуры.

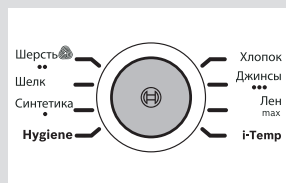
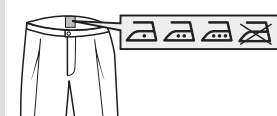
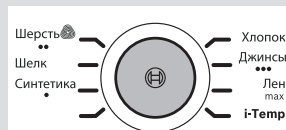
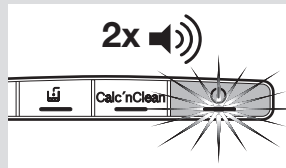
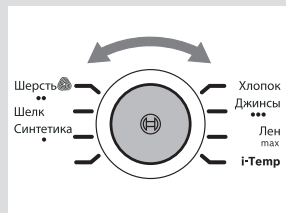
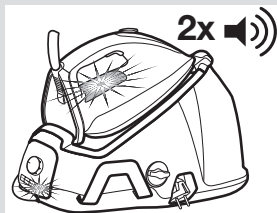
Программа «i-Temp» не может использоваться с тканями, которые гладить нельзя (символ ). Обратитесь к рекомендациям, приведенным на ярлыке одежды, или попробуйте прогладить участок ткани, который не заметен во время носки.



#### Программа «Hygiene» \*

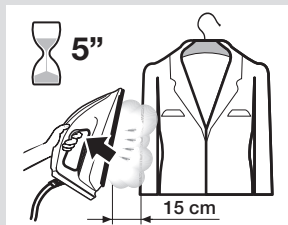
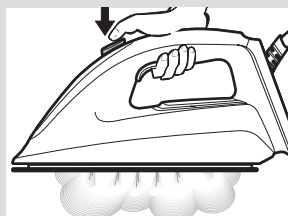
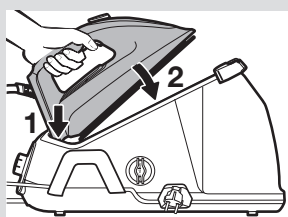
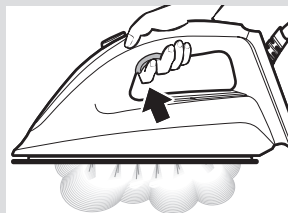
Она подходит для использования со всеми видами ткани и демонстрирует необыкновенную эффективность при обработке изделий как из тонкой, так и из толстой ткани.

\* В зависимости от модели



Уникальное сочетание соответствующей температуры и интервала подачи пара обеспечивает дезинфицирующий эффект без использования химических добавок.

- 1 Поместите утюг на изделие или ткань, которую Вы хотите продезинфицировать.
- 2 Несколько раз нажмите кнопку выпуска пара из подошвы (14), чтобы подать мощные струи пара, обеспечивающие гигиеническую обработку изделия. Для достижения максимального эффекта медленно прогладьте все изделие.



**Примечание:** Энергосберегающий режим «Eco» активировать невозможно, когда выбрана программа «Hygiene».



## 4. Глажение

- 1 Нажмите кнопку выпуска пара из подошвы (14) для глажения с паром.

**Важно:** Устанавливая утюг на подставку, сначала вставьте его заднюю часть в углубление, расположенное над панелью управления, как показано на рисунке.

**Совет:** Чтобы получить оптимальный результат и просушить изделие, перед окончанием глажения несколько раз проведите по ткани утюгом, не нажимая кнопку выпуска пара (14).



## Функция «PulseSteam»

Данный прибор снабжен специальной функцией для разглаживания замятых складок.

- 1 Быстро нажмите кнопку выпуска пара из подошвы (15) дважды (двойное нажатие). Утюг выпустит мощные струи пара.



## Вертикальный пар

Данную функцию можно использовать для разглаживания складок с висящей одежды, штор и т. д.

- 1 Повернув переключатель программ (1), выберите настройку «max».
- 2 Держите утюг вертикально на расстоянии 15 см от изделия, которое нужно обработать паром.
- 3 Несколько раз нажмите кнопку выпуска пара из подошвы (14) – при этом интервал между нажатиями должен составлять не менее 5 секунд.

**Внимание!** Никогда не направляйте струю пара на надетую одежду, а также на людей или животных.



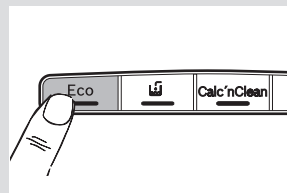
## 5. Энергосбережение

Выбрав энергосберегающий режим, Вы можете экономить электроэнергию и воду, получая удовлетворительный результат при глажении большинства изделий.

- 1 Нажмите кнопку энергосберегающего режима «Eco» (5). Загорится световой индикатор.
- 2 Чтобы вернуться в обычный режим расхода энергии, нажмите кнопку «Eco» еще раз. Рекомендуется использовать обычный режим расхода энергии для оптимального глажения толстой и сильно измятой ткани.

Советы по экономии электроэнергии:

- Если Вы сушите белье в сушильной машине, используйте программу, предназначенную для последующего глажения белья.
- Старайтесь гладить слегка влажные изделия, выбрав менее интенсивный режим подачи пара. При этом пар будет образовываться в самой ткани, а не в утюге.

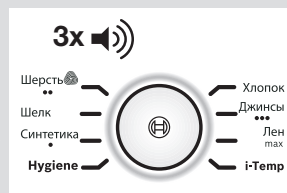


## 6. Автоматическое выключение

Для обеспечения Вашей безопасности и для экономии электроэнергии прибор автоматически выключается, если он не используется в течение 8 минут.

Кольцевая подсветка, расположенная вокруг переключателя программ (1), начнет мигать при активации функции автоматического отключения. В этот момент Вы услышите три звуковых сигнала.

- 1 Чтобы снова включить паровую станцию, нажмите кнопку выпуска пара из подошвы (14).

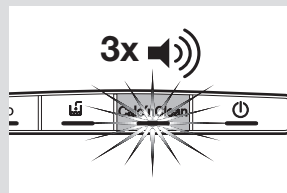


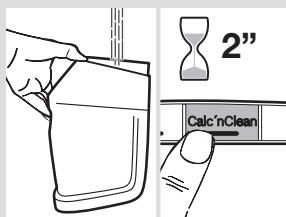
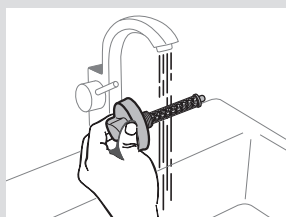
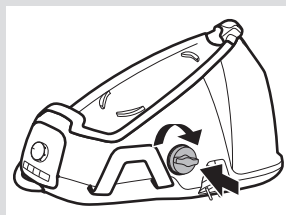
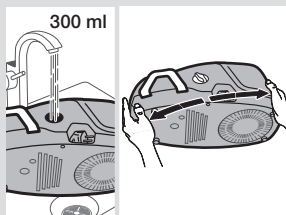
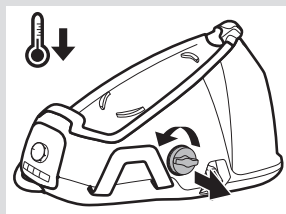
## Очистка и уход



### 1. Процедура удаления накипи

**Важно:** Чтобы Ваш прибор долгое время оставался в надлежащем состоянии, следует регулярно выполнять процедуру удаления накипи. Мигание светового индикатора «Calc'nClean» (3) и 3 звуковых сигнала указывают на необходимость выполнения этой процедуры. Вы можете продолжать глажение, однако до следующего использования, когда прибор остынет, нужно будет выполнить процедуру удаления накипи.





## Удаление накипи из бака парогенератора

- 1 Обязательно убедитесь, что прибор остыл и отключен от электросети.
- 2 Слейте воду из емкости для воды.
- 3 Снимите утюг с подставки (12).
- 4 Открутите и снимите крышку бака парогенератора (9). Вылейте все содержимое бака парогенератора.
- 5 Залейте в бак парогенератора приблизительно 300 мл водопроводной воды. Закройте крышку бака парогенератора и потрясите корпус паровой станции в течение нескольких секунд. Затем вылейте все содержимое из бака парогенератора.

**Важно:** Для получения оптимального результата рекомендуется повторить эту процедуру дважды. Прежде чем закрывать бак парогенератора, убедитесь, что в нем нет остатков воды.

- 6 Если Ваш прибор оснащен блоком накопления накипи (9\*), его следует промыть (дополнительная информация приведена в разделе «Удаление накипи из блока накопления накипи»).
- 7 Установите крышку и плотно закрутите ее.

## Удаление накипи из блока накопления накипи\*

- 1 Поместите блок накопления накипи под струю проточной воды.
- 2 Промойте его до полного удаления остатков накипи.

## Удаление накипи из утюга

- 1 Наполните емкость для воды (10) водопроводной водой.
- 2 Подсоедините шнур питания (7) к розетке и нажмите кнопку (2), чтобы включить прибор.
- 3 Нажмите кнопку удаления накипи (3) и удерживайте ее в течение 2 секунд. Ее световой индикатор будет гореть постоянным светом.

- 4 Подождите, пока световой индикатор (2) перестанет мигать и загорится постоянным светом. Затем Вы услышите два звуковых сигнала.
- 5 Удерживайте утюг горизонтально над пустой раковиной: в нее будет выливаться вода. Если в комплект поставки Вашего прибора входит емкость «Calc'nClean» (18\*), установите утюг на нее. **Внимание! Емкость следует использовать только в процессе удаления накипи. Не используйте емкость в качестве подставки для утюга во время глажения.**
- 6 Нажмите кнопку выпуска пара из подошвы (14) и удерживайте ее в течение 2 секунд. Процесс удаления накипи начнется автоматически. Внимание! Из подошвы польется кипяток и начнет выходить пар, удаляя скопившиеся внутри частицы накипи и/или отложений. Во время выполнения данной процедуры каждые 5 секунд будет слышен звуковой сигнал.
- 7 Приблизительно через 3 минуты утюг прекратит выделять пар. Вы услышите длинный звуковой сигнал, указывающий на завершение процедуры удаления накипи. Затем прибор автоматически выключится.
- 8 Чтобы очистить подошву утюга (17), проведите утюгом по мокрой хлопчатобумажной салфетке, не дожидаясь его остывания.

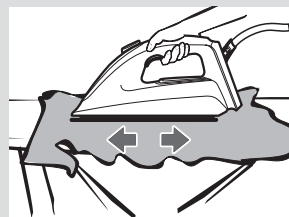
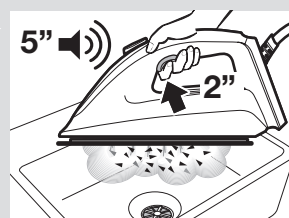
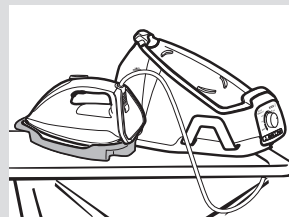
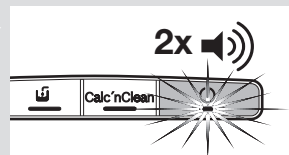


## 2. Чистка утюга

Регулярно чистите прибор для обеспечения его надлежащей функциональности.

**Внимание! Опасность ожога!**

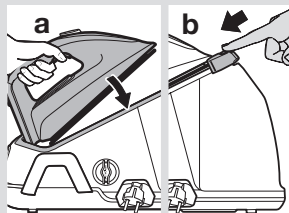
- 1 Если прибор загрязнен лишь незначительно, протрите его влажной хлопчатобумажной тканью, а затем просушите его.
- 2 Если для этого воспользоваться салфеткой из синтетической ткани, она может расплавиться под воздействием высокой температуры подошвы. Если это произошло, отключите подачу пара и, не дожидаясь остывания утюга, счистите налипший материал влажной хлопчатобумажной тканью, сложенной в несколько слоев.
- 3 Чтобы сохранить гладкость подошвы утюга, следует избегать ее контакта с металлическими предметами. Ни в коем случае не используйте для очистки подошвы утюга жесткие губки для мытья посуды и химические вещества.



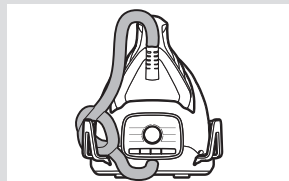
\* В зависимости от модели



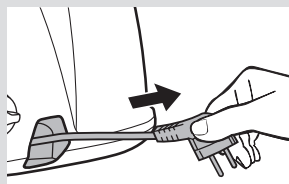
## Хранение прибора



**1** Отсоедините прибор от розетки и дайте ему остыть. Слейте воду из емкости для воды (10).



**2** Установите утюг на подставку паровой станции (12). Если Ваша паровая станция оснащена устройством фиксации утюга (13\*), закрепите утюг с его помощью. Сначала установите заднюю часть утюга в соответствующее углубление, а затем закрепите нос утюга, надвинув на него устройство фиксации.



**3** Установите паровой шланг (6) и шнур питания (7) на предусмотренный для них держатель (8).

Если Ваш прибор оснащен катушкой шнура питания (7\*), кратковременно потяните за шнур питания, а затем отпустите его. Шнур будет втянут автоматически. **Вытягивать шнур питания разрешается только до метки, обозначающей его максимальную длину.**



## Устранение неполадок

Проблема	Возможные причины	Способ устранения
При включении из утюга выходит дым.	<ol style="list-style-type: none"> <li>1. При первом использовании: на заводе на некоторые детали прибора наносится немного смазки, которая при первом нагреве утюга может выделять небольшое количество дыма.</li> <li>2. При последующем использовании: возможно, подошва утюга загрязнена.</li> </ol>	<ol style="list-style-type: none"> <li>1. Это совершенно нормальное явление, через несколько минут оно прекратится.</li> <li>2. Очистите подошву утюга в соответствии с инструкциями по очистке, приведенными в данном руководстве.</li> </ol>
Через отверстия в подошве утюга протекает вода.	<ol style="list-style-type: none"> <li>1. В трубках образуется водный конденсат, поскольку подача пара используется впервые или после продолжительного перерыва.</li> </ol>	<ol style="list-style-type: none"> <li>1. Отведите утюг от зоны глажения и нажмите кнопку выпуска пара из подошвы несколько раз, пока не образуется пар.</li> </ol>

Проблема	Возможные причины	Способ устранения
Из подошвы утюга выходит грязь.	<ol style="list-style-type: none"> <li>1. В баке парогенератора и утюге скопилась накипь или минеральные отложения.</li> <li>2. Были использованы химические средства или добавки.</li> </ol>	<ol style="list-style-type: none"> <li>1. Выполните цикл очистки (дополнительная информация приведена в разделе «Процедура удаления накипи»).</li> <li>2. Никогда не добавляйте в воду посторонние вещества (дополнительная информация приведена в разделе «Наполнение емкости для воды»). Очистите подошву утюга влажной тканью.</li> </ol>
Световой индикатор «Calc'nClean» (3) не выключается.	<ol style="list-style-type: none"> <li>1. Процедура удаления накипи из утюга была преждевременно остановлена.</li> </ol>	<ol style="list-style-type: none"> <li>1. Перезапустите процедуру удаления накипи и доведите ее до конца.</li> </ol>
В процессе глажения одежда темнеет и/или прилипает к подошве утюга.	<ol style="list-style-type: none"> <li>1. Выбранная температура слишком высока, что привело к повреждению одежды.</li> </ol>	<ol style="list-style-type: none"> <li>1. Выберите температуру, которая подходит для глажения материала данного типа, и очистите подошву утюга влажной тканью.</li> </ol>
Из утюга доносится звук работы насоса.	<ol style="list-style-type: none"> <li>1. Вода накачивается в емкость для пара.</li> <li>2. Звук не пропадает.</li> </ol>	<ol style="list-style-type: none"> <li>1. Это нормально.</li> <li>2. Если звук не пропадает, не используйте паровую станцию и обратитесь в авторизованный сервисный центр.</li> </ol>
В ходе глажения падает давление.	<ol style="list-style-type: none"> <li>1. Кнопка выпуска пара из подошвы была нажата в течение слишком долгого времени, или Вы нажимали ее слишком часто.</li> </ol>	<ol style="list-style-type: none"> <li>1. Используйте кнопку выпуска пара из подошвы через некоторые интервалы времени.</li> </ol>
Во время глажения на одежде появляются мокрые пятна.	<ol style="list-style-type: none"> <li>1. Это может быть вызвано тем, что пар конденсируется на гладильной доске.</li> </ol>	<ol style="list-style-type: none"> <li>1. Протрите тканевое покрытие гладильной доски и проглажьте пятна воды, чтобы высушить их.</li> </ol>
При эксплуатации шланг нагревается.	<ol style="list-style-type: none"> <li>1. Это нормально. Это происходит из-за того, что при глажении с паром пар проходит через шланг.</li> </ol>	<ol style="list-style-type: none"> <li>1. Поместите шланг на противоположную сторону, чтобы не прикасаться к нему во время глажения.</li> </ol>
Из бака парогенератора вытекает вода.	<ol style="list-style-type: none"> <li>1. Крышка бака парогенератора (9) не закручена.</li> </ol>	<ol style="list-style-type: none"> <li>1. Затяните крышку</li> </ol>
Загорается световой индикатор «Емкость для воды пуста» (4).	<ol style="list-style-type: none"> <li>1. Емкость для воды пуста или установлена в прибор ненадлежащим образом.</li> </ol>	<ol style="list-style-type: none"> <li>1. Наполните емкость для воды или установите ее надлежащим образом.</li> </ol>

Если ни один из приведенных выше советов не устраняет проблему, обратитесь в авторизованный сервисный центр.

**Данное руководство можно загрузить с главной страницы регионального веб-сайта компании Bosch.**



**Robert Bosch Hausgeräte GmbH**

Carl-Wery-Straße 34

81739 München, GERMANY

**[www.bosch-home.com](http://www.bosch-home.com)**

# McGrp.Ru



## Сайт техники и электроники

Наш сайт [McGrp.Ru](http://McGrp.Ru) при этом не является просто хранилищем [инструкций по эксплуатации](#), это живое сообщество людей. Они общаются на форуме, задают вопросы о способах и особенностях использования техники. На все вопросы очень быстро находят ответы от таких же посетителей сайта, экспертов или администраторов. Вопрос можно задать как на форуме, так и в специальной форме на странице, где описывается интересующая вас техника.