

ПАЙДАЛАНУ ЖӨНІНДЕГІ
ҚҰРАЛЫ

INSTRUCȚIUNI DE UTILIZARE

РУКОВОДСТВО ПО
ЭКСПЛУАТАЦИИ

UPUTSTVO ZA UPOTREBU

ІНСТРУКЦІЯ З ЕКСПЛУАТАЦІЇ

GBF 50-150 E5

gorenje

www.gorenje.com

KK


RO

RU


SR/MNE


UK

ПРЕДУПРЕЖДЕНИЯ


 Данный прибор может эксплуатироваться детьми старше 8 лет и лицами с ограниченными физическими, сенсорными и умственными возможностями, а также с недостаточным опытом или знаниями только под присмотром лица, отвечающего за их безопасность или после получения от него соответствующих инструкций, позволяющих им безопасно эксплуатировать прибор.


 Не позволяйте детям играть с прибором.


 Очистка и доступное пользованию техническое обслуживание не должно производиться детьми без присмотра.


 Монтаж должен производиться с соблюдением действующих норм и правил в соответствии с инструкцией производителя квалифицированными специалистами.


Для подключения в системы водоснабжения закрытого типа на трубу подачи воды водонагревателя необходимо обязательно установить предохранительный клапан с номинальным давлением 0,6 МПа (6 бар), 0,9 МПа (9 бар) или 1,0 МПа (10 бар) (см. маркировочную табличку), предупреждающий повышение давления в баке более чем на 0,1 МПа (1 бар) относительно номинального.

 Вода может капать из выпускного отверстия предохранительного клапана, поэтому оно должно оставаться открытым для доступа воздуха.

 Выпускное отверстие предохранительного клапана должно быть направлено вниз и расположено таким образом, чтобы не допускать замерзания воды.

 Для правильного функционирования предохранительного клапана необходимо проводить регулярные проверки с целью удаления водного камня и проверки предохранительного клапана на предмет блокировки

 Между водонагревателем и предохранительным клапаном запрещается устанавливать запорный клапан, так как он блокирует работу предохранительного клапана!

 Перед подключением к электросети водонагреватель обязательно следует наполнить водой! На случай отказа термостата водонагреватель оснащен дополнительным термopредохранителем. При отказе термостата в соответствии со стандартами безопасности температура воды в водонагревателе может достигать 130°C. Во время работ по монтажу систем водопровода следует обязательно учитывать указанные температурные перегрузки. В случае отключения водонагревателя от электросети, с целью избежания замерзания, следует слить всю воду из бака.



Слив воды из водонагревателя производится через трубу подачи воды бака. С этой целью рекомендуется между предохранительным клапаном и трубой подачи воды установить Т-образный соединитель с выпускным клапаном.

Пожалуйста, не пытайтесь устранить возможные неисправности теплового насоса самостоятельно, а сообщать о них в ближайший уполномоченный сервисный центр.

Уважаемый покупатель, благодарим Вас за покупку нашего изделия. ПРОСИМ ВАС ПЕРЕД УСТАНОВКОЙ И ПЕРВЫМ ИСПОЛЬЗОВАНИЕМ ВОДОНАГРЕВАТЕЛЯ ВНИМАТЕЛЬНО ПРОЧИТАТЬ ИНСТРУКЦИЮ.

Водонагреватель изготовлен в соответствии с действующими стандартами, испытан и имеет сертификат соответствия требованиям технического регламента о безопасности машин и оборудования, а также сертификат соответствия требованиям регламента по электромагнитной совместимости. Основные технические характеристики водонагревателя указаны в маркировочной табличке, расположенной с нижней стороны корпуса возле присоединительных шлангов. Подключение к электросети и водопроводу должно осуществляться уполномоченным специалистом. Также сервисное обслуживание, ремонтные работы, удаление накипи, проверку или замену противокоррозионного защитного анода может осуществлять только уполномоченная сервисная служба.

МОНТАЖ

Нагреватель должен быть установлен как можно ближе к местам подачи воды. При монтаже водонагревателя в помещении, где находятся ванна или душ необходимо обязательно соблюдать требования стандарта IEC 60364-7-701 (VDE 0100, часть 701). Крепление к стене осуществляется при помощи шурупов номинального диаметра не менее 8 мм. Слабые стены в местах, где будет висеть нагреватель, необходимо укрепить соответствующим образом. Благодаря универсальной конструкции водонагреватель можно установить в вертикальном положении на стене или в горизонтальном положении на полу. С целью обеспечения возможности дальнейшего сервисного обслуживания рекомендуется при установке водонагревателя учитывать монтажные размеры (см. рис. 1 и рис. 2).

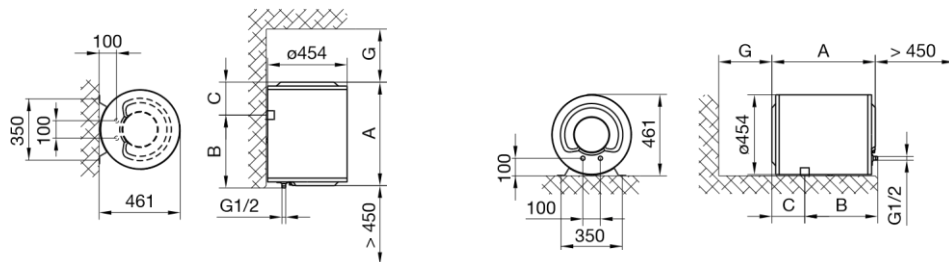


Рис. 1: Монтаж на стену в вертикальном положении Рис. 2: Горизонтальная установка на полу

	A	B	C	G
GBF 50 E5	600	415	190	260
GBF 80 E5	820	615	210	360
GBF 100 E5	965	765	205	510
GBF 120 E5	1120	915	210	510
GBF 150 E5	1335	1115	225	510

Присоединительные и монтажные размеры
нагревателя [мм]

RU

ПОДКЛЮЧЕНИЕ К ВОДОПРОВОДУ

Трубы подвода и отвода воды обозначены разными цветами. Синий - холодная вода, красный - горячая.

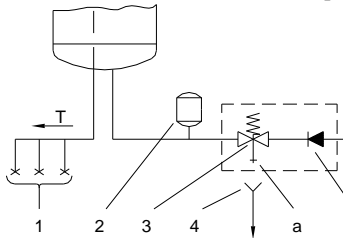
Нагреватель можно подключать к водопроводу двумя способами. Напорная (закрытая) система подключения обеспечивает забор воды в нескольких местах, а безнапорная (открытая) система - только в одном месте. В зависимости от выбранной системы подключения необходимо устанавливать соответствующие смесительные батареи.

В напорной (закрытой) системе подключения (рис. 3) необходимо в местах забора воды использовать смеситель с компенсатором давления. На трубу подачи воды с целью обеспечения безопасности во время работы водонагревателя следует установить предохранительный клапан или группу безопасности, предупреждающую повышение давления в более чем на 0,1 МПа (1 бар) относительно номинального. Выпускное отверстие на предохранительном клапане должно всегда оставаться открытым для доступа воздуха. При нагревании давление воды в баке повышается до предела, установленного в предохранительном клапане. Так как обратный слив воды в водопроводную сеть не предусмотрен, вода может капать из выпускного отверстия предохранительного клапана. Эту воду можно направить в слив через сифон, который необходимо разместить под предохранительным клапаном. Сливной шланг под выходным отверстием предохранительного клапана должен быть направлен прямо и вниз, нельзя допускать его замерзания.

Предотвратить капание воды можно путем установки на трубе подачи воды расширительного бака объемом не менее 5% от объема бака водонагревателя.

Для обеспечения правильной работы предохранительного клапана необходимо осуществлять периодический контроль – удалять известковый налет и проверять предохранительный клапан на предмет блокировки. В ходе проверки необходимо, изменив положение ручки либо открутив гайки предохранительного клапана (в зависимости от типа

клапана), открыть его. При этом через выпускное отверстие клапана должна вытечь вода, что станет показателем его исправности.



ЛЕГЕНДА

- 1 Смеситель с компенсатором давления
- 2 Расширительный бак
- 3 Предохранительный клапан
- 4 Испытательный клапан
- 5 Испытательная насадка
- 6 Редукционный клапан
- 7 Запорный клапан
- 8 Обратный клапан
- 9 Смеситель низкого давления

Н Холодная вода

Т Горячая вода

В безнапорной (открытой) системе (рис. 4) необходимо в месте подачи воды в водонагреватель установить обратный клапан, предупреждающий вытекание воды из бака при отсутствии воды в системе. При данной системе подключения допускается монтаж только проточных смесителей. В нагревателе при нагревании увеличивается объем воды, при этом вода может капать из трубы смесителя. Предотвратить утечку воды, сильно закручивая кран на смесителе, невозможно, это может привести только к повреждению смесителя.

Рисунок 3 Напорная (закрытая) система

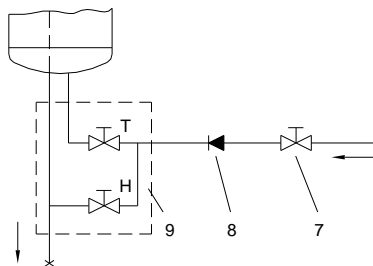


Рисунок 4 Безнапорная (открытая) система



Между нагревательным элементом и предохранительным клапаном запрещается

устанавливать запорный клапан, так как он блокирует работу предохранительного клапана!

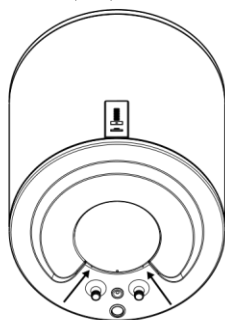
Водонагреватель можно подключать к водопроводной сети дома без редукционного клапана, если давление в сети ниже номинального. Если давление в сети выше номинального, использование редукционного клапана обязательно.



Перед подключением к электросети водонагреватель следует обязательно заполнить водой!

При первом заполнении откройте кран горячей воды на смесителе. Бак будет заполнен, когда вода начнет поступать через сток смесителя.

ПОДКЛЮЧЕНИЕ К ЭЛЕКТРОСЕТИ



Перед подключением к электросети необходимо к водонагревателю необходимо подключить соединительный шнур с минимальным сечением $1,5 \text{ мм}^2$ (H05VV-F 3G $1,5 \text{ мм}^2$). Для этого следует снять предохранительную крышку.

Между водонагревателем и сетью электропитания должно быть предусмотрено соответствующее национальными стандартами монтажа электроустановок устройство, позволяющее полностью отключить прибор от сети.

Рис. 5: Снятие предохранительной крышки

ЛЕГЕНДА

- 1 Соединительная скоба
- 2 Биметаллический предохранитель
- 3 Электронный регулятор
- 4 Нагревательный элемент (2 x 1000 Вт)
- 5 Температурный датчик

L Фазовый проводник

N Нейтральный провод

⊕ Защитный проводник

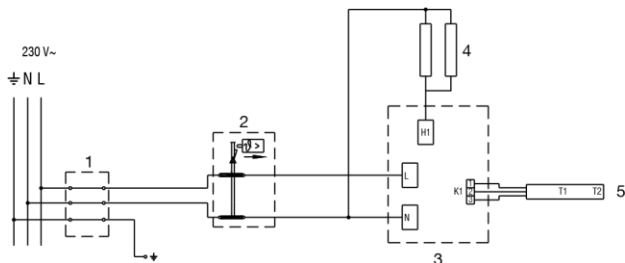


Рисунок 6: Электросхема



ВНИМАНИЕ: Перед тем как производить любые действия по уходу, ремонту или очистке обязательно отключите водонагреватель от электросети! Все действия должны выполнять специалисты, имеющие необходимую квалификацию!

ЭКСПЛУАТАЦИЯ

ВОДОНАГРЕВАТЕЛЯ

После подключения к водопроводной и электросети водонагреватель будет готов к эксплуатации. При подключении питания водонагреватель перейдет в режим готовности. В режиме готовности водонагреватель поддерживает температуру 10 °С.

ЛЕГЕНДА


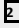
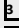

-  индикация установленной/фактической температуры воды в баке, индикация неисправностей
-  кнопка On/Off, установка температуры
-  индикация работы функции "SMART"
-  кнопка для включения/выключения функции "SMART"



Рис. 7: Панель управления

Водонагреватель оснащен электронным регулятором "EcoSmart", поддерживающим следующие функции: установка температуры воды, индикация температуры воды, диагностика неисправностей и интеллектуальный режим коррекции работы, позволяющий сократить расход электроэнергии.

Включение / выключение водонагревателя

Для включения водонагревателя нажмите и удерживайте (3 секунды) кнопку **1**.

При повторном нажатии и удерживании (3 секунды) кнопки **1** водонагреватель перейдет в режим готовности.

Работа водонагревателя – настройка в ручном режиме

Температура настраивается нажатием на кнопку **2** (по умолчанию установлена температура 57°C):

- * - Защита от замерзания, температура ~10 °С.
- ☞ - Температура воды ~35 °С.
- eco - Температура воды ~57 °С. - Температура воды ~75 °С.
- ☺

После достижения максимального уровня "☺" при последующем нажатии кнопки **2** программа вернется в исходное состояние "☞". Рекомендуется установка в положение "eco". Это наиболее экономичный режим; в этом режиме будет поддерживаться температура воды ~57 °С, образование накипи и тепловые потери будут ниже, чем при установке более высокой температуры.

Температура воды в водонагревателе отображается на индикаторе **4**.

Если вы не планируете использовать водонагреватель в течение длительного времени, в целях предотвращения замерзания регулятор температуры следует установить в положение "★". В этом режиме водонагреватель будет поддерживать температуры воды примерно на уровне 10 °С.

Работа водонагревателя в режиме "EcoSmart"

Данный режим актуален, прежде всего, в случае, когда у пользователя сформировались

устойчивые привычки в отношении использования горячей воды (напр. пользователь принимает душ каждый день примерно в одно и то же время). Для того, чтобы водонагреватель перешел в режим работы "EcoSmart" необходимо осуществить запись пользовательских настроек. Во время записи электронный регулятор запоминает все привычные настройки пользователя, которые будут учитываться при нагревании воды после завершения записи. Запись данных длится 7 дней. Работа водонагревателя в режиме "EcoSmart" сокращает расход электроэнергии.

- Запись пользовательских настроек активируется нажатием на кнопку **4**. После завершения записи по прошествии 7 дней, водонагреватель автоматически перейдет в режим работы "EcoSmart". Во время записи и работы водонагревателя в режиме "EcoSmart" контрольный индикатор **8** будет светиться зеленым цветом.
- Для отключения записи настроек или работы функции "EcoSmart" повторно нажмите на кнопку **4**. Водонагреватель вернется в основной режим работы. Вода будет нагреваться до установленной температуры.
- Повторное включение функции "EcoSmart" осуществляется нажатием на кнопку **4**. Если пользовательские настройки уже были сохранены (запись не была прервана), водонагреватель перейдет в режим работы "EcoSmart", в ином случае повторно активируется запись 7-дневных настроек. Будет светиться контрольный индикатор **8**.
- При изменении привычного расхода горячей воды настройки пользователя можно перезаписать. Для этого следует нажать и удерживать кнопку **4**. Запись новых настроек будет длиться 7 дней.

Функция "Антилигионелла"

Если температура воды в водонагревателе в течение 14 дней не достигнет 65 °С, включится функция "Антилигионелла", ТЭН нагреет воду до 70 °С и будет поддерживать ее 120 минут

Индикация неисправностей

В случае возникновения неисправностей в работе водонагревателя в поле **9** начнут мигать контрольные индикаторы.

Неисправность	Описание неисправности	Индикация	Действия
E1	<ul style="list-style-type: none"> Неисправность температурного датчика 	<ul style="list-style-type: none"> Повторяющееся 2-кратное быстрое мигание контрольного индикатора в поле 1. 	<ul style="list-style-type: none"> Обратиться в сервисный центр (водонагреватель не работает).
E5	<ul style="list-style-type: none"> Перегрев (температура > 90 °C) 	<ul style="list-style-type: none"> Повторяющееся 3-кратное быстрое мигание контрольного индикатора в поле 1. 	<ul style="list-style-type: none"> Индикация неисправности автоматически отключится, когда температура опустится ниже установленного значения. При повторном возникновении данной неисправности обратитесь в сервисный центр.
E44	<ul style="list-style-type: none"> "Сухое" включение 	<ul style="list-style-type: none"> Повторяющееся 4-кратное быстрое мигание контрольного индикатора в поле 1. 	<ul style="list-style-type: none"> Заполнить водонагреватель водой. Ошибка будет удалена после выключения водонагревателя или после нажатия и удерживания кнопки 2 в течение 3 секунд.

Опорожнение водонагревателя

Если водонагреватель будет отключен от электросети, во избежание замерзания следует слить из него всю воду. Вода сливается через входную трубу водонагревателя. С этой целью рекомендуется во время монтажа между предохранительным клапаном и трубой подачи воды установить специальный Т-образный соединитель с выпускным клапаном. Перед опорожнением водонагревателя его необходимо отключить от электросети, открыть кран горячей воды на подключенном смесителе и слить горячую воду. Когда вода в водонагревателе остынет, клапан подачи холодной воды следует закрыть и отсоединить гибкий шланг на отверстии слива горячей воды. После этого водонагреватель можно опорожнить через выпускной клапан на трубе подачи воды. После слива воды через входную трубу в водонагревателе останется небольшое количество воды. При последующем заполнении водонагревателя водой рекомендуется открыть кран горячей воды на смесителе и оставить воду стекать через сливную трубу смесителя в течение не менее 2 минут (струя должна быть равномерной, среднего напора, толщиной с карандаш).

ТЕХНИЧЕСКОЕ ОБСЛУЖИВАНИЕ И УХОД

Наружные поверхности водонагревателя следует очищать мягкой тканью и неагрессивными жидкими чистящими средствами, предназначенными для ухода за гладкими лакированными поверхностями. Не используйте спиртосодержащих и абразивных чистящих средств.

Проведение регулярного технического осмотра способствует длительной и бесперебойной работе водонагревателя. Гарантия на случай подвержения бака коррозии действует только в случае выполнения всех предписанных регулярных проверок износа защитного анода. Интервал между отдельными техническими осмотрами не должен превышать сроков, указанных в гарантийном талоне. Технический осмотр должен осуществляться специалистом авторизованного сервисного центра, который имеет право сделать отметку о его проведении в гарантийном талоне изделия. Специалист во время техосмотра проверяет состояние антикоррозионного защитного анода, и по необходимости удаляет известковый налет, накапливающийся в зависимости от качества, количества и температуры использованной воды на внутренних поверхностях водонагревателя. В зависимости от состояния Вашего водонагревателя специалист сервисного центра после осмотра даст Вам рекомендацию о сроке проведения следующего техосмотра.



Просим Вас не пытаться отремонтировать водонагреватель самостоятельно, а обращаться в сервисную службу.

ТЕХНИЧЕСКИЕ ХАРАКТЕРИСТИКИ АППАРАТА

RU

Тип		GBF 80 E5	GBF 50 E5	GBF 120 E5	GBF 100 E5	GBF 150 E5
Профиль нагрузки		M	M	L	L	XL
Класс энергетической эффективности ¹⁾		C	C	C	C	C
Энергетическая эффективность при нагреве воды ($\eta_{Втч}$) ¹⁾	[%]	38,3	38,4	37,4	37	38,4
Годовой расход электроэнергии ¹⁾	[кВтч]	1340	1336	2722	2769	4366
Суточный расход электроэнергии ¹⁾	[кВтч]	7,24	7,56	13,58	14,07	21,67
Настройка температуры термостата	[°C]	ECO/57				

¹⁾ EN 50440

Значение "smart" ¹⁾

1

1

1

1

1

Недельный расход электроэнергии при использовании интеллектуальной системы управления	[кВтч]	28,98	29,55	54,3	54,4	88,6
Недельный расход электроэнергии без использования интеллектуальной системы управления	[кВтч]	34,02	36,32	58,44	59,36	95,4
Объем	[л]	47	75,6	95,6	115,9	145
Количество смешанной воды при 40°C В40 ²⁾	[л]	66	120,5	141,6	176,5	217,5
Номинальное давление	[МПа (бар)]	0,6 (6) / 0,9 (9) / 1,0 (10)				
Вес/наполненного водой	[кг]	24/74	30/110	34/134	41/161	50/200
Антикоррозионная защита бака эмалированный / Mg анод		•/•	•/•	•/•	•/•	•/•
Защита от перегрева		•	•	•	•	•
Защита от сухого включения		•	•	•	•	•
Присоединительная мощность	[Вт]	2000 2 x 1000				
Кол-во нагревательных элементов и их мощность	[Вт]					
Напряжение	[В~]	230				
Класс защиты		I				
Степень защиты		IP24				
Время нагрева с 10°C до 65°C	[ч]	1 ³⁸	2 ³⁷	3 ¹⁶	3 ⁵⁵	4 ⁵⁴
Габаритные размеры упаковки	[мм]	480 x 490 x 615	480 x 490 x 835	480 x 490 x 980	480 x 490 x 1135	480 x 490 x 1350

Данные в таблице действительны при установке водонагревателя на стену в вертикальном положении. ¹⁾ Регламент ЕС 812/2013; EN 50440