



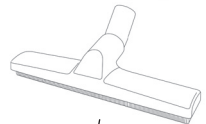
FIELDMANN[®]
Home & Garden Performance



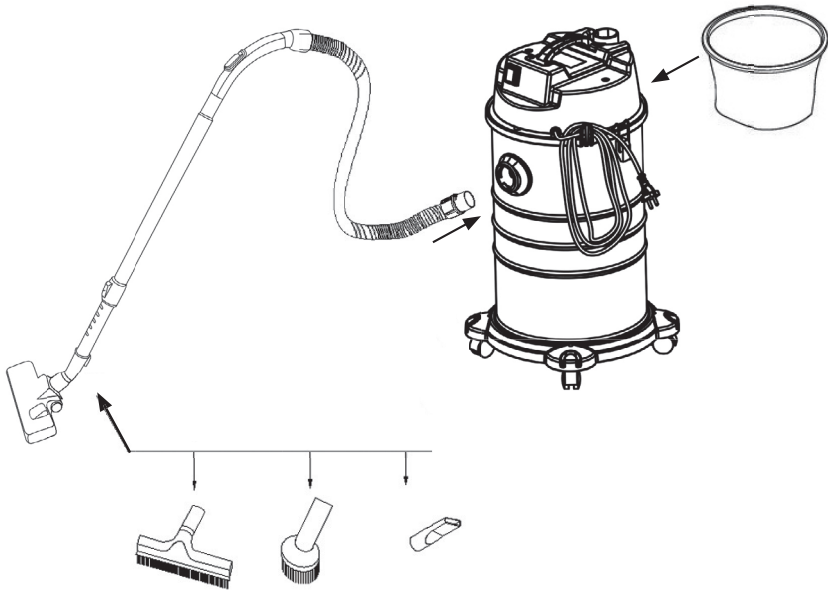
FDU 2004-E

English	7
Čeština	25
Slovenčina	43
Magyarul	61
Polski	79
Русский	97

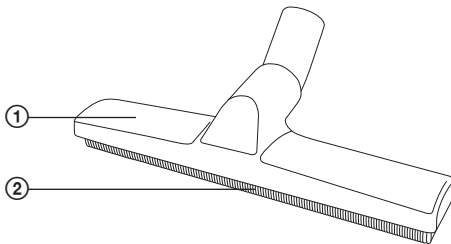
1



2



3



Пылесос для золы

HASZNÁLATI ÚTMUTATÓ

Благодарим Вас, что Вы приобрели этот пылесос для золы. Прежде, чем Вы начнете им пользоваться, внимательно прочтите, пожалуйста, настоящую инструкцию по применению и сохраните ее на случай дальнейшего использования.

СОДЕРЖАНИЕ

РИСУНКИ К ИНСТРУКЦИИ	3
1. ОБЩИЕ УКАЗАНИЯ ПО ТЕХНИКЕ БЕЗОПАСНОСТИ	98
ОБЩИЕ УКАЗАНИЯ ПО БЕЗОПАСНОСТИ	99
2. ОПИСАНИЕ ТАБЛИЧЕК С УКАЗАНИЯМИ НА АГРЕГАТЕ	104
3. ОПИСАНИЕ УСТРОЙСТВА И КОМПЛЕКТ ПОСТАВКИ	105
4. ВАЖНЫЕ УКАЗАНИЯ ПО ТЕХНИКЕ БЕЗОПАСНОСТИ	106
5. МЕРЫ ПО БЕЗОПАСНОСТИ	110
6. МОНТАЖ ПЫЛЕСОСА	111
7. УКАЗАНИЯ ПО ОБСЛУЖИВАНИЮ	111
8. ЧИСТКА ФИЛЬТРА	111
9. ТЕХНИЧЕСКИЕ ДАННЫЕ	112
10. УТИЛИЗАЦИЯ	113
11. СЕРТИФИКАТ СООТВЕТСТВИЯ CE	114

1. ОБЩИЕ ПРАВИЛА БЕЗОПАСНОСТИ

Важные предупреждения по безопасности


- ✿ Изделие аккуратно распакуйте и следите за тем, чтобы случайно не выбросить какую-нибудь часть упаковки раньше, чем будут распакованы все детали изделия.
- ✿ Изделие храните в сухом месте, недоступном для детей.
- ✿ Прочтите все предупреждения и указания. Пренебрежение соблюдением предупреждений и указаний может привести к поражению электрическим током, пожару и/или получению тяжелых травм.

Упаковка

Изделие уложено в упаковке, предотвращающей повреждение при транспортировке. Эта упаковка является вторсырьем, поэтому ее можно сдать на переработку.

Инструкция по применению

Прежде чем Вы начнете работать с устройством, прочтите следующие предписания по безопасности и указания по применению. Ознакомьтесь с элементами управления и правильным применением устройства. Инструкцию надежно уложите для последующего использования. Минимально в течение гарантийного срока рекомендуем хранить оригинальную упаковку вместе с внутренним упаковочным материалом, кассовый чек и гарантийный талон. В случае транспортировки упакуйте устройство снова в оригинальную коробку изготовителя. Так Вы обеспечите максимальную защиту изделия во время возможной транспортировки (напр. переезд или посылание в сервисный центр).

 **Примечание:** Если будете передавать устройство другим лицам, передавайте его вместе с инструкцией. Соблюдение приложенной инструкции по применению является предпосылкой надлежащего использования устройства. Инструкция по применению содержит также указания по применению, обслуживанию и ремонту.

Изготовитель не берет на себя ответственность за несчастные случаи или ущерб, возникший в результате несоблюдения настоящей инструкции.

ОБЩИЕ УКАЗАНИЯ ПО БЕЗОПАСНОСТИ

Настоящие указания по безопасности внимательно прочтите, запомните и сохраните.

⚠ ВНИМАНИЕ! При использовании электрических устройств и электрического инструмента необходимо соблюдать следующие указания по безопасности для предотвращения поражения электрическим током, получения травм людьми и опасности возникновения пожара. Под выражением «электрический инструмент» во всех нижеприведенных указаниях понимается как электрический инструмент, запитанный от сети (кабелем питания), так и инструмент, запитанный от аккумулятора (без кабеля питания). Сохраните все предупреждения и указания для последующего использования.

Рабочее место

- ✿ Поддерживайте рабочее место в чистом состоянии и хорошо освещенным. Непорядок и темные места на рабочем месте бывают причиной получения травм. Уберите инструмент, которым в настоящий момент не пользуетесь.
- ✿ Не используйте электрический инструмент в среде с опасностью возникновения пожара или взрывоопасной среде, т.е. в местах, где имеются горючие жидкости, газы или пыль. В электрическом инструменте на распределителе возникает искрение, которое может стать причиной возгорания пыли или испарений.
- ✿ При пользовании эл. инструментом предотвращайте доступ в рабочее пространство посторонних лиц, прежде всего, детей! Если вам будут мешать, Вы можете потерять контроль над выполняемой работой. Ни в коем случае не оставляйте эл. инструмент без надзора. Предотвращайте доступ к оборудованию животных.

Электрическая безопасность

- ✿ Штепсель кабеля питания электрического инструмента должен соответствовать сетевой розетке. Никогда никаким способом не переделывайте штепсель. С инструментом, который имеет на штепселе кабеля питания защитный штырек, никогда не применяйте двойники или иные адаптеры. Неповрежденные штепсели и соответствующие розетки предотвратят опасность поражения электрическим током. Поврежденные или замотанные кабели питания увеличивают опасность поражения электрическим током. Если сетевой кабель поврежден, необходимо заменить его новым сетевым кабелем, который можно приобрести в авторизованном сервисном центре или у импортера.

- ✿ Избегайте контакта тела с заземленными предметами, как напр. трубы, элементы центрального отопления, газовые плиты и холодильники. Опасность поражения электрическим током намного выше, если ваше тело соединено с «землей».
- ✿ Не оставляйте электрический инструмент на дожде, во влажной или мокрой среде. Никогда не прикасайтесь к электрическому инструменту мокрыми руками. Никогда не мойте электрический инструмент под проточной водой и не погружайте его в воду.
- ✿ Не применяйте питающий кабель для иных целей, чем для каких он предназначен. Никогда не носите и не тяните электрический инструмент за питающий кабель. Не вынимайте штепсель из розетки, потянув за кабель. Предотвращайте механическое повреждение электрических кабелей острыми или горячими предметами.
- ✿ Эл. инструмент был изготовлен исключительно для питания переменным эл. током. Всегда проверяйте, чтобы электрическое напряжение соответствовало данным, указанным на типовой табличке инструмента.
- ✿ Никогда не работайте с инструментом, у которого поврежден эл. кабель или штепсель, если он падал на пол или поврежден каким-либо иным способом.
- ✿ В случае применения удлинительного кабеля всегда проверяйте, чтобы его технические параметры соответствовали данным, указанным на типовой табличке инструмента. Если электрический инструмент используется на улице, пользуйтесь удлинительным кабелем, пригодным для применения на улице. При применении барабанов с удлинительным кабелем необходимо их размотать, чтобы не возникал перегрев кабеля.
- ✿ Если электрический инструмент используется во влажных помещениях или на улице, разрешается использовать его, только если он подключен к эл. контуру с УЗО ≤ 30 mA. Применение эл. контура с УЗО /RCD/ снижает риск поражения электрическим током.
- ✿ Ручной эл. инструмент держите исключительно за изолированные части, предназначенные для держания, так как при эксплуатации может произойти контакт режущего или сверлящего инструмента со скрытым проводником или с питающим кабелем инструмента.

Безопасность лиц

- ✿ При использовании электрического инструмента будьте внимательны и осторожны, обращайтесь максимальное внимание на действия, которые в настоящий момент производите. Сосредоточьтесь на работе. Не работайте с электрическим инструментом, если вы устали или находитесь под воздействием наркотических веществ, алкоголя или лекарств. Даже секундная невнимательность при пользовании электрическим инструментом может привести к серьезной травме человека. При работе с эл. инструментом не ешьте, не пейте и не курите.

- ✿ Пользуйтесь средствами защиты. Всегда пользуйтесь приспособлением для защиты зрения. Пользуйтесь средствами защиты, соответствующими виду работы, которую вы выполняете. Средства защиты, как напр. респиратор, защитная обувь с противоскользящей подошвой, головной убор или приспособление для защиты слуха, используемые в соответствии с условиями работы, снижают риск получения травм людьми.
- ✿ Избегайте неумышленного включения инструмента. Не переносите инструменты, которые подключены к электрической сети, с пальцем на выключателе или пусковой кнопке. Перед подключением к электрическому питанию убедитесь, что выключатель или пусковая кнопка находятся в положении «выключено». Переноска инструмента с пальцем на выключателе или подключение штепселя инструмента в розетку с включенным выключателем может стать причиной серьезных травм.
- ✿ Перед включением инструмента удалите все регулировочные ключи и инструменты. Регулировочный ключ или инструмент, который останется во вращающейся части электрического инструмента, может стать причиной получения травм людьми.
- ✿ Всегда поддерживайте стабильное положение и равновесие тела. Работайте только там, куда безопасно достанете. Никогда не переоценивайте собственные силы. Не применяйте электрический инструмент, если вы устали.
- ✿ Одевайтесь подходящим способом. Пользуйтесь рабочей одеждой. Не носите свободную одежду или украшения. Обращайте внимание на то, чтобы ваши волосы, одежда, перчатки или иная часть вашего тела не попала в область, непосредственно близкую к вращающимся или раскаленным частям эл. инструмента.
- ✿ Подключите устройство к устройству отведения пыли. Если инструмент имеет возможность подключения оборудования для захвата или отведения пыли, обеспечьте, чтобы было произведено его надлежащее подключение и применение. Применение этих устройств может снизить опасность, возникающую от пыли.
- ✿ Прочно держите обрабатываемую деталь. Пользуйтесь плотницкой струбциной или тисками для закрепления детали, которую будете обрабатывать.
- ✿ Не применяйте электрический инструмент, если вы находитесь под воздействием алкоголя, наркотических веществ, лекарств или иных одурманивающих или вызывающих привыкание веществ.
- ✿ Это оборудование не предназначено для применения лицами (включая детей) со сниженными физическими, чувственными или ментальными способностями или с недостатком опыта и знаний, без надзора или инструктажа по применению оборудования лицами, ответственными за их безопасность. Дети должны быть под надзором, чтобы вы убедились, что они не играют с оборудованием.

Пользование электрическим инструментом и его обслуживание

- ✿ Эл. инструмент всегда отсоедините от эл. сети в случае любой проблемы при работе, перед каждой чисткой или обслуживанием, при каждом перемещении и после окончания работы! Никогда не работайте с эл. инструментом, если он каким-либо образом поврежден.
- ✿ Если инструмент начнет издавать ненормальный звук или запах, немедленно прекратите работу.
- ✿ Электрический инструмент не перегружайте. Электрический инструмент будет работать лучше и безопаснее, если вы будете эксплуатировать его при оборотах, для которых он предназначен. Пользуйтесь правильным инструментом, который предназначен для данной работы. Правильно выбранный инструмент будет лучше и безопаснее выполнять работу, для которой он был сконструирован.
- ✿ Не применяйте электрический инструмент, который нельзя безопасно включить и выключить кнопкой управления. Пользование таким инструментом является опасным. Неисправные выключатели должны быть отремонтированы сертифицированным сервисом.
- ✿ Отсоедините инструмент от источника электрической энергии перед тем, как начнете производить его регулировку, замену приспособления или обслуживание. Эта мера предотвратит опасность случайного включения.
- ✿ Неиспользованный электрический инструмент уберите и храните так, чтобы он находился в месте, недоступном для детей и посторонних лиц. Электрический инструмент в руках неопытных пользователей может быть опасным. Электрический инструмент храните в сухом и безопасном месте.
- ✿ Поддерживайте электрический инструмент в хорошем состоянии. Систематически проверяйте регулировку подвижных частей и их подвижность. Проверяйте, не возникло ли повреждение защитных кожухов или иных частей, которое может угрожать безопасной работе электрического инструмента. Если инструмент поврежден, перед дальнейшим его применением обеспечьте его надлежащий ремонт. Много травм вызвано плохо содержащимся электрическим инструментом.
- ✿ Режущие инструменты поддерживайте острыми и чистыми. Правильно содержащиеся и наточенные инструменты облегчают работу, предотвращают опасность получения травм, а работа с ними легче контролируется. Применение иных принадлежностей, чем тех, которые указаны в инструкции по эксплуатации, могут вызвать повреждение инструмента и стать причиной получения травм.
- ✿ Электрический инструмент, принадлежности, рабочие инструменты и т.д. используйте в соответствии с настоящими указаниями или таким способом, который указан для конкретного электрического инструмента, причем с учетом данных условий работы и вида выполняемой работы. Использование инструмента для иных целей, чем для каких он предназначен, может привести к возникновению опасных ситуаций.

Пользование аккумуляторным инструментом

- ✿ Перед вкладыванием аккумулятора убедитесь, что выключатель находится в положении «0-выключено». Вкладывание аккумулятора во включенный инструмент может стать причиной возникновения опасных ситуаций.
- ✿ Для зарядки аккумуляторов используйте только зарядные устройства, установленные производителем. Применение зарядных устройств, предназначенных для иных типов аккумуляторов, может привести к повреждению аккумулятора и возникновению пожара.
- ✿ Пользуйтесь только аккумуляторами, предназначенными для данного инструмента. Применение иных аккумуляторов может стать причиной получения травм или возникновения пожара.
- ✿ Если аккумулятор не используется, уложите его отдельно от металлических предметов, как например струбины, ключи, шурупы, и иных мелких металлических предметов, которые могли бы вызвать замыкание контактов аккумулятора. Замыкание аккумулятора может вызвать получение травмы, ожога или возникновение пожара.
- ✿ С аккумуляторами обращайтесь аккуратно. При неаккуратном обращении из аккумулятора может вытечь химическое вещество. Избегайте контакта с этим веществом, а если, несмотря на это, вещество попадет на вашу кожу, вымойте поврежденное место под струей проточной воды. Если химическое вещество попадет в глаза, немедленно обратитесь к врачу. Химическое вещество из аккумулятора может вызвать серьезные ранения.

Сервис

- ✿ Не заменяйте части инструмента, не производите самостоятельно ремонт и никаким иным способом не изменяйте конструкцию инструмента. Ремонт инструмента поручите квалифицированным лицам.
- ✿ Каждый ремонт или изменение изделия без согласования с нашей компанией недопустимо (может вызвать получение травмы или нанесение ущерба пользователю).
- ✿ Электрический инструмент всегда передайте для ремонта в сертифицированный сервисный центр. Пользуйтесь только оригинальными или рекомендуемыми запасными частями. Так вы обеспечите безопасность свою и своего инструмента.

2. ОПИСАНИЕ ТАБЛИЧЕК С УКАЗАНИЯМИ НА УСТРОЙСТВЕ



Настоящее изделие
изготовлено в соответствии
с утвержденными нормами.



К настоящему изделию
приложен сертификат
безопасности.



Перед применением
устройства внимательно
прочтите инструкцию
по применению.



Не пылесосьте тлеющие угли,
горящие предметы, предметы,
температура которых
превышает 40°C (104 °F).



3. ОПИСАНИЕ УСТРОЙСТВА И КОМПЛЕКТ ПОСТАВКИ

Описание устройства (см. рис. 1)

- 1 – выключатель
- 2 – ручка
- 3 – верхняя крышка двигателя
- 4 – крышка корпуса двигателя
- 5 – кабель питания
- 6 – сборный резервуар
- 7 – защелки
- 8 – защитный кожух
- 9 – колесики
- 10 – фильтр
- 11 – алюминиевый тубус
- 12 – пластиковые шланги
- 13 – подключение шланга
- 14 – насадка со щетиной
- 15 – насадка для пола
- 16 – щелевая насадка
- 17 – розетка

Содержание поставки

Устройство аккуратно извлеките из упаковки и проверьте, комплектны ли следующие детали:

- ✿ Пылесос для золы
- ✿ 4 колесика для перемещения
- ✿ Хлопок фильтр
- ✿ Пластиковые шланги
- ✿ Насадка со щетиной
- ✿ Насадка для пола
- ✿ Щелевая насадка
- ✿ Гарантийный сертификат
- ✿ Инструкция по применению

Если детали отсутствуют или повреждены, обратитесь, пожалуйста, к продавцу, где Вы приобрели устройство.

4. ВАЖНЫЕ УКАЗАНИЯ ПО БЕЗОПАСНОСТИ

⚠ ВНИМАНИЕ! Соблюдайте следующие указания по исключению риска пожара, поражения электрическим током и получения травм:

⚠ ВНИМАНИЕ! ПРЕДОСТЕРЕЖЕНИЕ!

Несоответствующие удлинители могут быть опасными. Если применяется удлинитель, штепсель и розетка должны быть в водонепроницаемом исполнении, а соединение должно поддерживаться в сухом состоянии и без контакта с землей. Рекомендуется, чтобы это было выполнено при помощи катушки с кабелем, которая удерживает розетку минимум в 60 мм над землей.

⚠ ВНИМАНИЕ! ПРЕДОСТЕРЕЖЕНИЕ!

Всегда выключайте главный выключатель, если Вы оставляете устройство без надзора.

- ✿ Никогда не пылесосьте горящие или дымящиеся предметы, напр. тлеющие угли, окурки или спички.
- ✿ Не пользуйтесь пылесосом без установленного фильтра.
- ✿ Никогда не оставляйте прибор без надзора, пока он находится под напряжением. Выньте штепсель из розетки, если не собираетесь пользоваться прибором долгое время, а также перед каждым действием, связанным с его обслуживанием.
- ✿ Никогда не пользуйтесь прибором на открытом воздухе и на влажной поверхности, возник бы риск поражения электрическим током. Этот прибор не игрушка для детей. В случае если с этим прибором работает ребенок или он используется поблизости от детей, необходимо обеспечить строгий надзор за детьми.
- ✿ Пользуйтесь прибором строго в соответствии с указаниями, которые приведены в настоящей инструкции пользования, и пользуйтесь только принадлежностями, рекомендованными изготовителем.
- ✿ Не пользуйтесь прибором, если его кабель питания или штепсель имеют признаки повреждения. Обратитесь в сервисный центр в случаях, если обнаружите неисправность вашего пылесоса, если пылесос упал на пол, возникло его повреждение, он был оставлен на открытом воздухе или произошел его контакт с водой.
- ✿ Не тяните за кабель питания и не пользуйтесь кабелем в качестве ручки при переноске прибора. Следите за тем, чтобы не зажать кабель в двери, и чтобы кабель не протягивался через острые кромки и углы. Следите также за тем, чтобы при работе колесики пылесоса не переезжали через кабель прибора. Берегите кабель от контакта с горячими поверхностями.

- ✿ При отключении прибора от подачи электропитания не вынимайте штепсель из розетки за кабель, всегда держите за штепсель.
- ✿ При манипуляции с прибором руки должны быть всегда сухими.
- ✿ Не вставляйте в отверстия прибора никакие посторонние предметы, а если эти отверстия засорены, не включайте прибор. Отверстия поддерживайте чистыми и устраняйте пыль, осевшие остатки, волосы и все остальные загрязнения, которые могли бы отрицательно повлиять на прохождение воздуха.
- ✿ Держите Ваши волосы, свободную одежду, пальцы и другие части Вашего тела вне зоны действия подвижных частей прибора.
- ✿ Все элементы управления прибора сначала выключите и только потом отсоедините штепсель из розетки.
- ✿ Будьте особенно осторожны при уборке ступенек.
- ✿ Никогда не пылесосьте жидкости, горючие или взрывоопасные вещества, напр. бензин, и не пользуйтесь пылесосом поблизости от этих веществ.
- ✿ Если Вам нужно намотать кабель, крепко держите его штепсель в руке. При наматывании кабеля не оставляйте его штепсель свободно болтаться.
- ✿ Перед надеванием всасывающего шланга сначала выньте штепсель из розетки.
- ✿ Никогда не пользуйтесь пылесосом без установленного пакета для пыли и/или фильтра.
- ✿ Поврежденный питающий кабель этого прибора в целях безопасности должен заменять изготовитель, его сервисный участок.
- ✿ Этот прибор не предназначен для того, чтобы его обслуживали лица (включая детей до 8-летнего возраста) с ограниченными физическими, сенсорными и ментальными способностями или лица с недостаточным опытом и/или знаниями. Обслуживание прибора этими лицами возможно только при условии, что за их безопасностью будет присматривать компетентное лицо, или что это лицо научит их, как правильно пользоваться данным прибором. Дети должны оставаться под надзором, чтобы было обеспечено, что они не будут играть с этим прибором.
- ✿ Изделие аккуратно распакуйте и следите за тем, чтобы не выбросить никакую часть упаковочного материала, прежде чем Вы не найдете все части изделия.
- ✿ Это изделие не предназначено для людей (включая детей) со сниженными физическими, душевными или ментальными способностями или для людей с ограниченным опытом и знаниями, если над ними нет профессионального надзора или не произведен инструктаж, включающий пользование этим изделием людьми, ответственными за их безопасность.
- ✿ Никогда не используйте принадлежности, которые не поставляются с этим изделием, или не предназначены для него.
- ✿ Ни в коем случае не ремонтируйте изделие сами и не производите на нем никаких изменений - опасность поражения электрическим током! Любой ремонт и регулировку этого изделия поручите специализированной фирме/сервису. При вмешательстве в изделие во время действия гарантии Вы рискуете лишиться гарантии на изделие.

- ✿ Никогда не используйте изделие, если у Вас мокрые руки или ноги.
- ✿ Изделие используйте и храните в недоступности горючих и летучих веществ.
- ✿ Не подвергайте изделие воздействию экстремальных температур, прямого солнечного излучения, чрезмерной влажности и не оставляйте его в слишком пыльной среде.
- ✿ Не оставляйте изделие вблизи нагревательных элементов, открытого огня и иных потребителей или устройств, являющихся источниками тепла.
- ✿ Не используйте изделие для иных целей, чем для которых оно предназначено.
- ✿ Перед подключением изделия к сетевой розетке убедитесь, что напряжение, указанное на табличке изделия, соответствует напряжению в вашей розетке.
- ✿ Не кладите сетевой кабель поблизости от горячих поверхностей или на кромки острых предметов. На сетевой кабель не кладите тяжелые предметы, кабель располагайте так, чтобы на него не наступали, и чтобы о него не заминались. Следите за тем, чтобы сетевой кабель не прикасался к горячим поверхностям.
- ✿ Если сетевой кабель изделия поврежден, поручите его замену профессиональному сервису или такому же квалифицированному лицу, чтобы предотвратить возникновение опасных ситуаций. Изделие с поврежденным сетевым кабелем или штепселем сетевого кабеля использовать запрещено.
- ✿ Не вынимайте штепсель из электрической розетки держа за кабель.
- ✿ Не брызгайте на изделие водой или иной жидкостью.
Не погружайте изделие в воду или иные жидкости.
- ✿ Никогда не пользуйтесь изделием вблизи ванны, умывальника или иных емкостей, наполненных водой.
- ✿ Если Вы в настоящий момент не пользуетесь изделием или не будете им пользоваться, выключите его и выньте штепсель из электрической розетки. Перед чисткой поступайте так же.
- ✿ Никогда не оставляйте работающее изделие без надзора.
- ✿ Перед каждой укладкой дайте изделию остыть.
- ✿ Если изделие будет использоваться поблизости от детей, соблюдайте повышенную осторожность. Всегда располагайте изделие вне их досягаемости. Дети должны быть под надзором, чтобы они не играли с изделием.
- ✿ Подключение электроэнергии должно быть выполнено квалифицированным электриком, рекомендуется, чтобы подключение электроэнергии было оснащено либо устройством защитного отключения с пределом срабатывания 30 мА/30 мс, либо устройством, следящим за контуром заземления, (о возможностях установки спрашивайте у своего электрика).
- ✿ Если сильно тянуть за сетевой кабель, можно вызвать его повреждение.
- ✿ Чтобы избежать повреждения шланга, не наступайте на него и не перегибайте его с усилием. Не пользуйтесь изделием с переломанным или иначе поврежденным шлангом.

- ✿ Не переезжайте сетевой кабель изделием.
- ✿ Это изделие оснащено тепловым предохранителем – если произойдет перегревание двигателя или насоса, тепловой предохранитель устройство выключит. Как только двигатель или насос остынет, изделие можно снова включить. **ПРЕДУПРЕЖДЕНИЕ!** Чтобы предотвратить опасность, возникающую под влиянием неожиданного сброса теплового предохранителя, также запрещено это устройство подключать через внешнее устройство включения, как например таймер, или запрещено подключать к контуру, характеристикой которого является регулярное включение и выключение.
- ✿ Высоконапорная струя при неправильном применении может быть опасной. Запрещено направлять струю на других людей, на себя, животных, электрооборудование или на минимойку.
- ✿ Никогда не прикладывайте пистолет или наконечник к глазам или ушам.
- ✿ Если необходимо использовать удлинительный сетевой кабель, этот кабель должен иметь водонепроницаемую конструкцию.
- ✿ Изготовитель не несет ответственности за ущерб, возникший в результате неправильного применения устройства и его принадлежностей (ранения, ожоги, ошпаривание, пожар, порча пищевых продуктов и т.д.)

5. МЕРЫ ПО БЕЗОПАСНОСТИ

Уборка разлитой воды

- ✿ При уборке разлитой воды пылесосом установите специальную насадку для пола с резиновым скребком (см. рис. 3) и извлеките мешок для сбора пыли из контейнера. Ни в коем случае не используйте насадку с металлической нижней частью для уборки воды - риск коррозии!
- ✿ Если при уборке воды контейнер переполнится, система защиты автоматически прекратит всасывание, и уровень шума двигателя значительно увеличится. Дальнейшая работа возможна только после опорожнения контейнера.

⚠ ВНИМАНИЕ: В случае переворачивания пылесоса во время уборки воды, необходимо передать пылесос в сервисный центр для проверки перед дальнейшим использованием.

⚠ ВНИМАНИЕ: Никогда не используйте данный пылесос в качестве насоса, т.е. для перекачивания воды из резервуаров, ванн, аквариумов и т.д. Высокое давление может повредить уплотнение на шланге.

⚠ ВНИМАНИЕ: По окончании уборки воды необходимо оставить

Включение и выключение пылесоса

- ✿ Для включения и выключения пылесоса нажмите кнопку питания на корпусе пылесоса.

Регулировка мощности

- ✿ Мощность можно отрегулировать с помощью регулятора на корпусе пылесоса (в небольшом диапазоне) или с помощью сдвижного регулятора расхода воздуха на рукоятке шланга.

6. МОНТАЖ ПЫЛЕСОСА

Перед монтажом или демонтажем отдельных деталей принадлежностей всегда сначала отключите штепсель из розетки сети питания. (РИС. 2)

- * Подготовьте все детали принадлежностей.
- * На рукоятку шланга наденьте трубку.
- * Упругий шланг соберите по рисунку, а его конец с насадкой для подключения вставьте во всасывающее отверстие в верхней части пылесоса. Нажмите вовнутрь, при правильном положении шланга услышите щелчок
- * Установите фильтр.
- * Установите колесики.

7. УКАЗАНИЯ ПО ОБСЛУЖИВАНИЮ

Включение и выключение

- * Пылесос включен с помощью переключателя I / 0 на теле пылесоса - положение I.
- * Положение переключателя II активирует ящик, но чище остается выключенным только для включения подключенного устройства.

После выключения пылесоса

- * После окончания уборки выключите прибор выключателем и выньте штепсель из розетки. Шланг выньте из всасывающего отверстия, извлечение шланга требует приложения небольшого усилия. В заключение удалите из сборного резервуара собранную пыль.
- * Очистите или замените фильтр.

8. ЧИСТКА ФИЛЬТРА

- * Фильтр рекомендуем чистить хотя бы один раз в месяц, в случае его видимого загрязнения или снижения всасывающей силы и более громкого звука двигателя, чем обычно.
- * Пылесос запрещено использовать без установленного фильтра. Работа пылесоса без установленного фильтра приводит к повреждению двигателя.
- * Перед чисткой фильтра всегда отсоедините пылесос от подачи электроэнергии.
- * Фильтр нельзя чистить в посудомоечной машине.
- * Для чистки фильтра не пользуйтесь феном для волос.
- * Самый лучший способ - выбить фильтр вручную.

9. ТЕХНИЧЕСКИЕ ДАННЫЕ

ВЛАЖНЫЙ-СУХОЙ ПЫЛЕСОС:	
Напряжение / частота	230 В/50 Гц
Мощность	1 400 Вт
Всасывание пыли	до 40°С
Фильтр	хлопок фильтр
Металлическая емкость	30 л
Шланг	2,5 м
Колесики для перемещения	4 шт.
Вес	4 кг
Кабель питания	4,3 м
Шумность	80 дБ

Инструкция по эксплуатации - только языковая версия.

10. УТИЛИЗАЦИЯ

УКАЗАНИЯ И ИНФОРМАЦИЯ ОБ ОБРАЩЕНИИ С БЫВШЕЙ В УПОТРЕБЛЕНИИ УПАКОВКОЙ

Бывший в употреблении упаковочный материал доставьте на место, предназначенное городской администрацией для сбора отходов.

УТИЛИЗАЦИЯ БЫВШЕГО В УПОТРЕБЛЕНИИ ЭЛЕКТРИЧЕСКОГО И ЭЛЕКТРОННОГО ОБОРУДОВАНИЯ



Этот символ на изделиях или в сопроводительной документации означает, что бывшие в употреблении электрические и электронные изделия не должны выбрасываться в обычные коммунальные отходы. Для правильной утилизации, обновления и переработки сдайте изделия в установленные пункты приема. Альтернативно в некоторых странах Европейского Союза или иных европейских странах можно вернуть свои изделия местному продавцу при покупке эквивалентного нового изделия. Правильной утилизацией этого изделия Вы помогаете сохранению ценных природных ресурсов и помогаете профилактике потенциального негативного влияния на окружающую среду и здоровье человека. Дальнейшие подробности запрашивайте у местной администрации или в ближайшем пункте приема. При неправильной утилизации этого вида отходов в соответствии с государственными предписаниями могут быть наложены штрафы.

Для предприятий в странах Европейского Союза

Если Вы хотите утилизировать электрические и электронные изделия, требуйте необходимую информацию у своего продавца или поставщика

Утилизация в остальных странах за пределами Европейского Союза

Этот символ действует в Европейском Союзе. Если Вы хотите утилизировать это изделие, запрашивайте необходимую информацию о правильном способе утилизации в местной администрации или у своего продавца.



Это изделие отвечает всем основным требованиям норм ЕС EU, которые на него распространяются.

Изменения в тексте, дизайне и технологической спецификации могут быть проведены без предварительного предупреждения. Изготовитель оставляет за собой право на их изменение.

11. СЕРТИФИКАТ СООТВЕТСТВИЯ

Изделие / марка: ВЛАЖНЫЙ-СУХОЙ ПЫЛЕСОС / FIELDMANN

Тип / модель: FDU 2004-E 230 В/50 Гц /1 400 Вт

Изделие соответствует нижеприведенным нормам:

- ✿ Директива Европейского парламента и Совета 2006/95/ES от 12 декабря 2006 г. о согласовании правовых норм стран-членов, касающихся электрооборудования, предназначенного для применения в определенных пределах напряжения.
- ✿ Директива Европейского парламента и Совета 2004/108/ES от 15 декабря 2004 г. о приближении правовых норм стран-членов, касающихся электромагнитной совместимости и об отмене директивы 89/336/EHS.
- ✿ Директива Европейского парламента и Совета 2006/42/ES от 17 мая 2006 г. о машинном оборудовании и об изменении директивы 95/16/ES.
- ✿ Директива Европейского парламента и Совета 2002/95/ES от 27 января 2003 г. об ограничении применения некоторых опасных веществ в электрических и электронных устройствах.
- ✿ Директива Европейского парламента и Совета 2005/88/ES.

и нормы:

- ✿ EN 55014-1: 2006 + A1: 2009 + A2: 2011
- ✿ EN 55014-2: 1997 + A1: 2001 + A2: 2008
- ✿ EN 61000-3-2: 2006 + A1: 2009 + A2: 2009
- ✿ EN 61000-3-3: 2008
- ✿ EN 60335-2-2: 2010 + A11: 2012
- ✿ EN 60335-1: 2012
- ✿ EN 62233: 2008
- ✿ EN 62321: 2009

Маркировка CE: 14

Компания АО «FAST ČR, a.s.» уполномочена выступать от имени производителя.

Производитель:

АО «FAST ČR, a.s.»
 Černokostelecká 2111, 100 00 Praha 10, Чешская Республика
 ИНН: CZ26726548

В Праге, 17. 7. 2014 г.

Имя, фамилия: Зденек Пех
 Председатель совета директоров

FAST FAST ČR, a.s.
 Černokostelecká 1621, 251 01 Říčany
 IČO: 26726548 tel.: +420/ 323 204 111
 DIČ: CZ26726548 fax: +420/ 323 204 110

Pul

Подпись и печати:



